

あなたの地域の **医療情報**

MEDI MATCHING

メディマツチング

岐阜県の病院
花粉症の特殊治療法
「痒み」ってなんでしょう
医療機関情報
飛騨高山の食彩
森への誘い
看護師が足りない

vol.2

2007

 Medi
Matching
あなたの地域の医療情報誌



先生のご要望に応える魅力あふれる医院づくり



医院づくりにあたっては、プランに関するさまざまなご要望や多くの課題が出てきます。その上、医療機器の選定や諸官庁への手続きなどクリアしなければならないことは山積み。

積水ハウスではそれらすべてを一貫したシステムのもと、ご多忙な先生をしっかりとバックアップ致します。常に専門的な立場からきめ細かく確実にサポート。アフターサービスまで含めて、全てにわたって万全の体制を整えています。

プランの打ち合わせから、アフターサービスまで高度な提案力と、きめ細かな対応力で医院づくりをトータルにバックアップ致します。



詳しい資料を送ります
積水ハウス 岐阜東支店

〒509-0104 各務原市各務おがせ町9丁目224番地 担当/田中 TEL.0583-79-1155

積水ハウスホームページ: sekisuihouse.co.jp

E-mail: tanaka@dph.sekisuihouse.co.jp

病院・医院

- P2 岐阜県の病院
- P8 岐阜県総合医療センター
永井内科消化器科
いなばファミリークリニック
- P11 平野総合病院
岐阜中央病院
- P12 近石病院
関中央病院
- P13 太田病院
いなばファミリークリニック
- P16 たなかクリニック
- P22 永井内科消化器科
木沢記念病院
- P23 国立病院機構 長良医療センター
- P26 中濃厚生病院
- P27 たなかクリニック

< 目 次 >

特集・案内

- P6 特集「南ひだ健康道場」
- P14 特集「花粉症の特殊治療法」
- P16 特集「痒みってなんでしょう」
- P18 特集「飛騨高山の食彩」
- P20 新病棟竣工「東可児病院」
- P28 医療求人情報
- P29 医療系学校案内
- P31 特集「看護師が足りない」

癒し・健康・元気 特集企業

- 表2 積水ハウス
P1 飛騨亭「花扇」
- P6 しみずの湯
- P9 天空のホテル「四季」
P10 飛騨大鍾乳洞観光(株)
P11 東海福祉総合専門学校
中日本航空専門学校
- P12 共同鉄工(株)
P14 水明館
P15 チェリーヴィラ広見苑
- P18 赤かぶの里
- P22 (社)GHL総合保健センター
- P24 (有)マルス製材建築部
P25 今瀬産業(株)
- 表3 ホテルアソシア 高山リゾート
総合建築ヤマゴ建設(株)
- 表4 カワサキヘリコプタシステム(株)



飛騨高山の閑静な地に佇む

大切な人と過ごす、温もりの場所。

古都に花ひらく華やきの館



〒506-0003 高山市本厚町411-1
TEL.0577-36-2000(代)
FAX.0577-36-2300
<http://www.hanaougi.co.jp>
E-mail: mail@hanaougi.co.jp

【岐阜県の病院】

Introduction

岐阜市

- | | |
|----------------------|---|
| ■朝日大学歯学部附属村上記念病院 | 〒500-8523 岐阜県岐阜市橋本町3-23
tel 058-253-8001 fax 058-253-5165 http://www.murakami.asahi-u.ac.jp |
| ■友愛会 岩砂病院 | 〒502-0817 岐阜県岐阜市長良福光161-1
tel 058-231-2631 fax 058-294-1480 http://www.yuuikai.com/iwasa_hospital/ |
| ■永寿会 大橋整形外科病院 | 〒502-0849 岐阜県岐阜市栄新町2-50
tel 058-232-1151 fax 058-232-1153 http://oheijyukai.apple.ac/ |
| ■清友会 笠松病院 | 〒500-8288 岐阜県岐阜市中竊3-11
tel 058-276-2881 fax 058-276-3566 http://www.seiyuukai.or.jp/ |
| ■社団法人 加納渡辺病院 | 〒500-8486 岐阜県岐阜市加納城南通1-23
tel 058-272-2129 |
| ■河村病院 | 〒501-3144 岐阜県岐阜市芥見大般若1-84
tel 058-241-3311 |
| ■岐阜県総合医療センター(県立岐阜病院) | 〒500-8717 岐阜県岐阜市野一色4-6-1
tel 058-246-1111 fax 058-248-3805 http://www.pref.gifu.lg.jp/pref/gifu_hospital/ |
| ■岐阜病院 | 〒500-8211 岐阜県岐阜市日野東3-13-6
tel 058-245-8171 fax 058-246-6824 http://www.shadan-gifu.or.jp/ |
| ■岐阜市民病院 | 〒500-8513 岐阜県岐阜市鹿島町7-1
tel 058-251-1101 fax 058-252-1335 http://www.city.gifu.gifu.jp/hospital/ |
| ■岐阜赤十字病院 | 〒502-8511 岐阜県岐阜市岩倉町3-36
tel 058-231-2266 fax 058-233-7772 http://www.gifu.jrc.or.jp/home/gifu-med/ |
| ■岐阜大学医学部附属病院 | 〒501-1194 岐阜県岐阜市柳戸1-1
tel 058-230-6000 http://hosp.gifu-u.ac.jp/ |
| ■誠広会 岐阜中央病院 | 〒501-1198 岐阜県岐阜市川部3-25
tel 058-239-8111 fax 058-239-8216 http://www.skhosp.or.jp/index.html |
| ■尚英会 岐阜南病院 | 〒501-6122 岐阜県岐阜市柳津町高桑5-91
tel 058-279-1155 http://www.myclinic.ne.jp/gifu/pc/ |
| ■香風会 黒野病院 | 〒501-1128 岐阜県岐阜市洞1020
tel 058-239-0611 fax 058-293-4015 |
| ■慈明会 澤田病院 | 〒500-8226 岐阜県岐阜市野一色7-2-5
tel 058-247-3355 fax 058-247-3303 http://www.sawada-hp.or.jp/ |
| ■城南病院 | 〒500-8263 岐阜県岐阜市茜部新所1-21
tel 058-273-8000 |
| ■関谷内科外科病院 | 〒502-0911 岐阜県岐阜市北島1-7-24
tel 058-233-5333 http://www.ccn.aitai.ne.jp/~tsw05920/ |
| ■慶睦会 千手堂病院 | 〒500-8862 岐阜県岐阜市千手堂中町1-25
tel 058-251-3218 fax 058-251-0708 http://www.myclinic.ne.jp/senjudo/pc/ |
| ■登豊会 近石病院 | 〒502-0901 岐阜県岐阜市光町2-46
tel 058-232-2111 fax 058-294-7380 http://www.chikaishi-hosp.or.jp/ |
| ■国立病院機構 長良医療センター | 〒502-8558 岐阜県岐阜市長良1300-7
tel 058-232-7755 fax 058-295-0077 http://www.hosp.go.jp/ngr/ |
| ■双樹会 早徳病院 | 〒500-8367 岐阜県岐阜市宇佐南1-8-1
tel 058-272-3253 fax 058-273-6375 http://www.hayatoku.jp/ |
| ■志聖会 聖病院 | 〒500-8463 岐阜県岐阜市加納新本町3-10
tel 058-271-5533 |
| ■誠広会 平野総合病院 | 〒501-1192 岐阜県岐阜市黒野176
tel 058-239-2325 fax 058-234-1830 http://www.hiranogh.com/hiralindex.html |
| ■蘇春館 藤掛第一病院 | 〒500-8183 岐阜県岐阜市一番町1
tel 058-265-5255 fax 058-265-5299 http://www.myclinic.ne.jp/fujikake/pc/ |
| ■厚仁会 操外科病院 | 〒500-8088 岐阜県岐阜市四屋町43
tel 058-262-7711 fax 058-265-0051 |
| ■操レディースホスピタル | 〒502-0846 岐阜県岐阜市津島町6-19
tel 058-233-8811 fax 058-233-8880 http://www.misao-ladies.jp/ |
| ■岐阜勤労者医療協会 みどり病院 | 〒501-3113 岐阜県岐阜市北山1-14-24
tel 058-241-0681 fax 058-241-3728 http://www.midorihp.jp/ |
| ■三好病院 | 〒500-8227 岐阜県岐阜市北一色5-2-11
tel 058-247-3411 fax 058-240-3498 |
| ■幸紀会 安江病院 | 〒501-0114 岐阜県岐阜市西鏡島1-93
tel 058-253-7745 http://www.koukikai.gr.jp/koukikai/yasue_hospital.html |

岐阜市
大垣市

高山市

多治見市

関市

中津川市

美濃市

瑞浪市

■生友会 柳津病院	〒501-6111 岐阜県岐阜市柳津町宮東1-102 tel 058-388-3838
■かなめ会 山内ホスピタル	〒500-8381 岐阜県岐阜市市橋3-7-22 tel 058-276-2131 fax 058-276-1501 http://www.kanamekai.or.jp/
■和光会 山田病院	〒500-8167 岐阜県岐阜市東金宝町1-12 tel 058-265-1411 fax 058-263-3399 http://www.wakokai.or.jp
■静風会 大垣病院	〒503-0022 岐阜県大垣市中野町1-307 tel 0584-78-3758
■大垣市民病院	〒503-8502 岐阜県大垣市南頬町4-86 tel 0584-81-3341 fax 0584-75-5715 http://www.omh.ogaki.gifu.jp
■豊正会 大垣中央病院	〒503-0025 岐阜県大垣市見取町4-2 tel 0584-73-0377 fax 0584-73-8380 http://www.oogakichuou.com/e/index.htm
■金森病院	〒503-0034 岐阜県大垣市荒尾町58 tel 0584-91-3331
■同愛会 西濃病院	〒503-0956 岐阜県大垣市大外羽4-7 tel 0584-89-4551
■名和病院	〒503-0893 岐阜県大垣市藤江町6-3-1 tel 0584-78-3111
■正和会 馬淵病院	〒503-0857 岐阜県大垣市美和町1831 tel 0584-75-2288 fax 0584-75-5069
■香柏会 渡辺内科病院	〒503-0877 岐阜県大垣市御殿町2-21 tel 0584-78-2266 fax 0584-81-5803 http://www3.ocn.ne.jp/~wtmbhpkh/
■JA岐阜厚生連 久美愛厚生病院	〒506-8502 岐阜県高山市大新町5-68 tel 0577-32-1115 fax 0577-34-7115 http://dome.ruru.ne.jp/kumiai
■生仁会 須田病院	〒509-4124 岐阜県高山市国府町村山235-5 tel 0577-72-2100 fax 0577-72-4231 http://www.suda-hos.com/
■JA岐阜厚生連 高山厚生病院	〒506-0817 岐阜県高山市山口町1280 tel 0577-32-1900 fax 0577-32-2083 http://www.takayama.gfkosei.or.jp/
■総合病院 高山赤十字病院	〒506-8550 岐阜県高山市天満町3-11 tel 0577-32-1111 fax 0577-34-4155 http://www.takayama.jrc.or.jp/
■仁寿会 サニーサイドホスピタル	〒507-0007 岐阜県多治見市小名田町西ヶ洞1-648 tel 0572-25-8110 fax 0572-25-8353 http://www.i-jinjukai.or.jp/
■岐阜県立 多治見病院	〒507-8522 岐阜県多治見市前畑町5-161 tel 0572-22-5311 fax 0572-25-1246 http://www.pref.gifu.lg.jp/pref/tajimi_hospital/
■多治見市民病院	〒507-8511 岐阜県多治見市前畑町3-43 tel 0572-22-5211 fax 0572-24-0705 http://www.city.tajimi.gifu.jp/shimin-byoin/right.htm
■仁寿会 タジミ第一病院	〒507-0039 岐阜県多治見市十九田町1-13 tel 0572-22-5131 fax 0572-22-2408 http://www.i-jinjukai.or.jp/
■香徳会 関中央病院	〒501-3919 岐阜県関市平成通2-6-18 tel 0575-22-0012 fax 0575-24-3787 http://www.sekichuo.jp
■JA岐阜厚生連 中濃厚生病院	〒501-3802 岐阜県関市若草通5-1 tel 0575-22-2211 http://www.chuno.gfkosei.or.jp
■国民健康保険 坂下病院	〒509-9293 岐阜県中津川市坂下722-1 tel 0573-75-3118 fax 0573-75-2590 http://www.takenet.or.jp/~hospsaka/
■日新会 城山病院	〒508-0101 岐阜県中津川市苗木字那木3725-2 tel 0573-66-1334 fax 0573-65-6932
■総合病院 中津川市民病院	〒508-8502 岐阜県中津川市駒場1522-1 tel 0573-66-1251 fax 0573-65-6445 http://www.city.nakatsugawa.gifu.jp/simin_byoin/
■成仁会 五井病院	〒501-3722 岐阜県美濃市常盤町2282 tel 0575-33-0039 fax 0575-35-1400
■美濃市立 美濃病院	〒501-3746 岐阜県美濃市中央4-3 tel 0575-33-1221 fax 0575-33-4724 http://www5.ocn.ne.jp/~minohosp/
■仁誠会 大湫病院	〒509-6471 岐阜県瑞浪市大湫町121 tel 0572-63-2231
■JA岐阜厚生連 東濃厚生病院	〒509-6101 岐阜県瑞浪市土岐町76-1 tel 0572-68-4111 http://www.tohno.gfkosei.or.jp/
■仁愛会 瑞浪病院	〒509-6121 岐阜県瑞浪市寺河戸町1190-2 tel 0572-67-1221 fax 0572-68-7147

羽島市

恵那市

美濃加茂市

土岐市

各務原市

可児市

山県市

瑞穂市

飛騨市

郡上市

■東山会 長良川病院	〒501-6241 岐阜県羽島市竹鼻町梅ヶ枝町370-1 tel 058-392-2525 fax 058-392-7065 http://www.nagaragawa.or.jp/
■羽島市民病院	〒501-6206 岐阜県羽島市新生町3-246 tel 058-393-0111 fax 058-393-0821 http://www.hashima-hp.jp/
■恵那市国民健康保険 上矢作病院	〒509-7506 岐阜県恵那市上矢作町3111-2 tel 0573-47-2211 fax 0573-47-2891 http://www.kamiyahagi-hosp.jp/
■市立恵那病院	〒509-7201 岐阜県恵那市大井町2725 tel 0573-26-2121 fax 0573-26-5279 http://www.enahp.enat.jp/
■録三会 太田病院	〒505-0041 岐阜県美濃加茂市太田町2855-1 tel 0574-26-1251 fax 0574-27-1823 http://www.ohata-hospital.jp/
■厚生会 木沢記念病院	〒505-0034 岐阜県美濃加茂市古井町下古井590 tel 0574-25-2181 fax 0574-26-2181 http://www.kizawa.or.jp/
■清仁会 のぞみの丘ホスピタル	〒505-0004 岐阜県美濃加茂市蜂屋町上蜂屋3555 tel 0574-25-3188 fax 0574-25-3189 http://www.minokamo.or.jp/main/gaiyo/gaiyo.html
■聖泉会 聖十字病院	〒509-5142 岐阜県土岐市泉町久尻2431-160 tel 0572-54-8181 fax 0572-54-6022 http://www.holy-cross-h.com/
■高井病院	〒509-5301 岐阜県土岐市妻木町1658 tel 0572-57-6516 fax 0572-57-6899 http://www.geocities.jp/takalhp/
■土岐市立総合病院	〒509-5193 岐阜県土岐市土岐津町土岐口703-24 tel 0572-55-2111 fax 0572-54-8488 http://www.toki-hosp.jp/
■杏野会 各務原病院	〒504-0861 岐阜県各務原市東山1-60 tel 058-389-2228 fax 058-389-2315 http://www.myclinic.ne.jp/kakamiha/pc/
■自衛隊岐阜病院	〒504-0000 岐阜県各務原市那加官有無番地
■公立学校共済組合 東海中央病院	〒504-8601 岐阜県各務原市蘇原東島町4-6-2 tel 058-382-3101 fax 058-382-1762 http://www.tokaihp.jp/
■秀幸会 横山病院	〒504-0964 岐阜県各務原市那加元町8 tel 058-382-0119
■岐阜社会保険病院	〒509-0206 岐阜県可児市土田1221-5 tel 0574-25-3113 fax 0574-25-4657 http://www.gifushaho-hp.com/
■濃成病院	〒509-0214 岐阜県可児市広見851-8 tel 0574-62-1100
■慶桜会 東可児病院	〒509-0214 岐阜県可児市広見1520 tel 0574-63-1200 fax 0574-63-2522 http://homepage3.nifty.com/higashikanihospital/framepage10.html
■馨仁会 藤掛病院	〒509-0214 岐阜県可児市広見876 tel 0574-62-0030 fax 0574-63-6750 http://www.okbnet.ne.jp/~fuj598/gaiyou.html
■JA岐阜厚生連 岐北厚生病院	〒501-2105 岐阜県山県市高富1187-3 tel 0581-22-1811 http://www.gihoku.gfkosei.or.jp/
■朝日大学病院	〒501-0296 岐阜県瑞穂市穂積1851 tel 058-329-1112 fax 058-329-1137 http://www.asahi-u.ac.jp/sigaku/huzoku.html
■厚洋会 垣内病院	〒509-4243 岐阜県飛騨市古川町貴船町11-32 tel 0577-73-5500 fax 0577-73-5676
■国民健康保険 ケアホスピタルたかはら	〒506-1111 岐阜県飛騨市神岡町東町806-1 tel 0578-2-5313 fax 0578-2-5743
■国民健康保険 飛騨市民病院	〒506-1111 岐阜県飛騨市神岡町東町725 tel 0578-2-1150 fax 0578-2-1631 http://www.city.hida.gifu.jp/kamioka_hida/life/hospital/hidashimin/
■古川病院	〒509-4236 岐阜県飛騨市古川町三之町8-20 tel 0577-73-2234 fax 0577-73-2284
■郡上市民病院	〒501-4222 岐阜県郡上市八幡町鳥谷1264 tel 0575-67-1611 fax 0575-67-0470 http://www.gujo-hospital.jp/
■春陽会 慈恵中央病院	〒501-4193 岐阜県郡上市美並町大原1-1 tel 0575-79-2030 fax 0575-79-2019 http://www2.ocn.ne.jp/~jikei/
■郡上市国保 白鳥病院	〒501-5122 岐阜県郡上市白鳥町為真1205-1 tel 0575-82-3131 fax 0575-82-2708 http://www.shirotori.gr.jp/~byouin/
■白鳳会 鷺見病院	〒501-5121 岐阜県郡上市白鳥町白鳥2-1 tel 0575-82-3151 fax 0575-82-3150 http://www.rd.mmtr.or.jp/~sumihosp/
■八幡病院	〒501-4228 岐阜県郡上市八幡町桜町278 tel 0575-65-2151
■郡上市国保 和良病院	〒501-4595 岐阜県郡上市和良町沢882 tel 0575-77-2311

下呂市

海津市

羽島郡

養老郡

不破郡

揖斐郡

加茂郡

可児郡

- 下呂市立 金山病院
〒509-1693 岐阜県下呂市金山町金山2594
tel 0576-32-2121 fax 0576-34-0006 <http://www.city.gero.lg.jp/HP/hospital/kanayama/>
- 岐阜県立 下呂温泉病院
〒509-2292 岐阜県下呂市幸田1162
tel 0576-25-2820 fax 0576-25-5922 <http://www3.pref.gifu.lg.jp/pref/s22603/>
- 隆涼会 下呂谷敷病院
〒509-2503 岐阜県下呂市萩原町西上田1963-1
tel 0576-25-5758 fax 0576-25-5981 <http://geroyashiki.or.jp/>
- 名鉄下呂病院
〒509-2206 岐阜県下呂市幸田1141-1
tel 0576-25-3071 fax 0576-25-3152 <http://www.meitetsu-hospital.jp/link/gero.html>
- 海津市医師会病院
〒503-0628 岐阜県海津市海津町福江656-16
tel 0584-53-7111 fax 0584-53-7128 http://www.gifu.med.or.jp/kaizu-gifumed/f_byouin.htm
- 緑峰会 養南病院
〒503-0401 岐阜県海津市南濃町津屋1508
tel 0584-57-2511 fax 0584-57-2513 <http://www.younan.or.jp/>
- 社団睦会 愛生病院
〒501-6035 岐阜県羽島郡笠松町円城寺971
tel 058-388-3300 fax 058-387-6979 <http://www.aisei.jp/>
- 蘇西厚生会 松波総合病院
〒501-6062 岐阜県羽島郡笠松町田代185-1
tel 058-388-0111 fax 058-388-4711 <http://www.matsunami-hsp.or.jp/>
- JA岐阜厚生連 西美濃厚生病院
〒503-1394 岐阜県養老郡養老町押越986
tel 0584-32-1161 <http://www.nishimino.gfkosei.or.jp/>
- 国民健康保険 関ヶ原病院
〒503-1514 岐阜県不破郡関ヶ原町大字関ヶ原2490-29
tel 0584-43-1122 fax 0584-43-2236 <http://www.sekigahara-hosp.com/>
- 博愛会 博愛会病院
〒503-2114 岐阜県不破郡垂井町府中1928-3
tel 0584-23-1251 fax 0584-23-1256 <http://www.hakuaikai.jp/fhosp.htm>
- 紫水会 藤井病院
〒503-1501 岐阜県不破郡関ヶ原町大字関ヶ原3238
tel 0584-43-0032
- 清澄会 不破ノ関病院
〒503-2121 岐阜県不破郡垂井町94-1
tel 0584-22-0411
- JA岐阜厚生連 揖斐厚生病院
〒501-0619 岐阜県揖斐郡揖斐川町三輪2547-4
tel 0585-21-1111 fax 0585-21-1112 <http://www.ibl.gfkosei.or.jp/>
- 橘会 新生病院
〒503-2417 岐阜県揖斐郡池田町本郷1551-1
tel 0585-45-3161
- 大治会 伊佐治病院
〒505-0302 岐阜県加茂郡八百津町錦織1530-23
tel 0574-43-8051
- 白水会 白川病院
〒509-1106 岐阜県加茂郡白川町坂ノ東5770
tel 0574-72-2222 fax 0574-72-1701 <http://www.shirakawahp.com/info.html>
- 東白川村国民健康保険病院
〒509-1393 岐阜県加茂郡東白川村神土692-2
tel 0574-78-2023
- 忠知会 桃井病院
〒505-0121 岐阜県可児郡御嵩町中2163
tel 0574-67-2108 fax 0574-67-4533 <http://www.myclinic.ne.jp/momoi/pc/index.html>





森への誘い

南飛騨の豊かな自然に囲まれた癒しの里



森に抱かれた温泉でこころとからだを癒す



南ひだ健康道場

南ひだ健康道場講座以外にも、南ひだ健康道場には魅力がいっぱいです。例えば「自分で健康チェックコーナー」。ここでは血管年齢測定器、ストレス測定器、脳年齢測定器、骨強度測定器など、約10種類ほどの健康チェック器機が自分で体験できます。（料金は無料）また「情報ライブラリー」には、テレビ番組でおなじみの「ためしてガッテン」などの健康に関する本が数多く集められており無料で閲覧できます。

体によい様々な講座が準備されていますので、自分にあった健康法をみつけてみませんか？

お問合せ先 **0576-55-0010** URL: www.doujyou.gifu-net.jp



下呂市萩原町四美1426-1
TEL:0576-56-4326

<http://www.shimizunoyu.com>

料 大人500円 小学生300円
営 10:30~21:30 休 火曜日

タオル引換券
5名様まで
2007年10月迄有効

岐阜県総合医療センター

☎ 058-246-1111

URL http://www.pref.gifu.lg.jp/pref/gifu_hospital/

● 所在地

〒500-8717 岐阜県岐阜市野一色4-6-1

● 交通

岐阜バス(新岐阜バス停6番乗り場)

県立岐阜病院行 県立岐阜病院下車

水海道行 県立岐阜病院口下車徒歩5分

諏訪山団地行 県立岐阜病院口下車 徒歩5分

三軒野駅行 県立岐阜病院口下車 徒歩5分

各務原高校行 県立岐阜病院口下車 徒歩5分

● 診療科目

- ◎総合内科 ◎小児科 ◎呼吸器外科 ◎産婦人科 ◎腎臓科
- ◎小児循環器科 ◎心臓血管外科 ◎眼科 ◎神経内科
- ◎新生児科 ◎小児心臓外科 ◎耳鼻咽喉科 ◎呼吸器科
- ◎外科◎消化器外科 ◎麻酔科◎放射線科 ◎消化器科
- ◎整形外科 ◎皮膚科 ◎歯科◎口腔外科 ◎循環器科
- ◎脳神経外科 ◎泌尿器科 ◎リハビリテーション科 ◎心療内科
- ◎腫瘍放射線治療科 ◎スモール外来 ◎女性外来 ◎緩和医療
- ◎乳腺外来

● 受付時間

月～金:午前8:30～11:00

● 診察時間

月～金:午前9:00～午後17:15

土曜・日曜日、祝祭日、
及び年末年始(12/29～1/3)

その他:カルテ開示可、
セカンドオピニオン可

カルテ開示 セカンドオピニオン

● 地図



● 病院概要

(院長挨拶)

県民の皆様方に、長年ご迷惑をおかけしておりました老朽化・狹隘化した岐阜県立岐阜病院は新築され、平成18年11月6日から岐阜県総合医療センター(本館)として新たにオープンしました。ペーパーレス・ファイルレスの電子カルテを導入し、携帯電話と連動した診療予約案内や検査結果などを送信できるサービスができるなど、まさに「トータルインテリジェントホスピタル」です。救命救急センター、地域がん診療拠点病院、基幹災害医療センター、エイズ拠点病院に指定された岐阜県の基幹病院の1つです。

永井内科消化器科

● 〒504-0912 各務原市那加桜町三丁目282番地

● 電話:058-382-0446 Fax:058-389-0681

● 診療科目:◎内科 ◎消化器科

● 診療時間:月・火・水・木・金・土:午前9:00～12:00

月・火・水・金:午後17:00～19:00

● 休診日:日曜日、祝祭日、水・土曜日午後

	月	火	水	木	金	土
午前	◎	◎	◎	◎	◎	◎
午後	◎	◎	×	◎	◎	×



カルテ開示 訪問医療

セカンドオピニオン

当センターでは、移植医療を除く急性期を中心とした医療を担当し、中でも救急医療(救命救急センター)、心臓・脳血管障害の医療(心臓血管センター)、こどもの医療(母とこども医療センター)、がんの医療(がん治療センター)、女性の医療(女性医療センター)の5つを重点医療とし安全で高度な医療が効率的に提供できるように、それぞれセンター化しております。さらに、病院完結型医療から地域完結型医療をモットーに、地域の医師会の先生方との病診(病病)連携を重視し、高度医療機器の共同利用、開放型病床100床も設置しております。

今後も、職員一同岐阜県総合医療センターの理念にありますように、「県民の皆様方に信頼され、患者さま本位の安全で良質な全人的医療」が提供できるよう努力してまいります。

岐阜県総合医療センター 病院長 清水勝

● 各種診療科目

● 総合内科

【診療内容】総合内科は内科学を専門分野とし、重部門として1)代謝、2)内分泌、3)血液、4)免疫などを包含している。したがって、対象とする疾病内容は多種多様になる。

症状は続くが原因がよくわからないなどでお困りの時はご来院されるとよい。

● 小児科

【診療内容】当科の診療範囲は小児循環器、新生児領域を除く小児一般だが、感染症などの急性疾患やてんかん、膠原病などの慢性疾患を含め小児疾患の幅広い領域をカバーしている。当院では救命救急センターを併設しており、小児救急患者の受け入れは24時間いつでも対応可能な体制をとっている。なお当院は岐阜県における小児救急拠点病院の指定を受けている。

● 呼吸器外科

【診療内容】年間の手術数は約60例、そのうち40%が肺がん症例である。近年は高齢者や、様々な合併疾患を有する症例が多くなっているが、的確な手術適応、標準化された手術術式及び周到な術前・術後管理により良好な成績を得ている。良性疾患には、小切開、胸腔鏡などにより低侵襲手術を心がけている。気胸は、患者様の生活環境を考慮した上で、CT検査所見などから再発率の低い術式を選択している。

● 産婦人科

【診療内容】周産期医療、産科治療を中心に産婦人科医療全般に渡って診療を行っている。

1) 周産期医療

合併症妊娠や異常妊娠、多胎妊娠、産褥異常等の患者様を県内外から受け入れている。

2) 産科治療

子宮悪性腫瘍、卵巣悪性腫瘍等の婦人科腫瘍に対しては、臓器温存手

カルテ開示 訪問医療 有 セカンドオピニオン 有

いなばファミリークリニック

● 〒504-0926 各務原市上中屋町4-4

● URL:<http://www.inaba-fc.com/>

● 電話:058-382-1555 Fax:058-382-1524

● 診療科目:◎内科 ◎循環器科 ◎小児科

◎リハビリテーション科

● 診療時間:月・火・木・金:午前9:00～12:00 午後16:00～19:00

水・土:午前9:00～12:00

● 休診日:日曜日、祝祭日、水曜日・土曜日午後

	月	火	水	木	金	土
午前	◎	◎	◎	◎	◎	◎
午後	◎	◎	×	◎	◎	×



カルテ開示 訪問医療

術から超広汎手術まで広く対応している。治療法の選択に当たっては、患者様の社会的背景に配慮し、また患者様の希望をお聞きした上で、医学的根拠に基づいた治療法を提案し、最終的には患者様に治療法を選択して頂いている。

3) 内視鏡手術:卵巣腫瘍や子宮筋腫、子宮外妊娠等に対して、適応があれば内視鏡手術を行っている。

腎臓科・人工透析部

【診療内容】年間の手術数は約60例、そのうち40%が肺癌症例である。近年は高齢者や、様々な合併疾患を有する症例が多くなっているが、的確な手術適応、標準化された手術術式及び周到な術前・術後管理により良好な成績を得ている。良性疾患には、小切開、胸腔鏡などにより低侵襲手術を心がけている。気胸は、患者様の生活環境を考慮した上で、CT検査所見などから再発率の低い術式を選択している。

心臓血管外科

【診療内容】心臓血管外科が担当する分野は、おもに心臓、大動脈、四肢の動脈と静脈などで手術が必要な病気である。これらの病気の中には緊急手術を要するものも多く、救命救急センターと連携して治療に当たっている。また、併設の呼吸器外科、小児心臓外科とも協力して診療体制を組んでおり、胸部外科グループとして最適なスタッフが治療に当たっている。

眼科

【診療内容】糖尿病網膜症、網膜剥離などの網膜・硝子体疾患の手術治療を中心に、眼科疾患全般にわたる診療を行っている。網膜・硝子体疾患と白内障の同時手術、緑内障と白内障の同時手術など、患者負担の少ない術式も取り入れている。

神経内科

【診療内容】神経内科では頭痛、パーキンソン病などの神経変性疾患、重症筋無力症などの筋疾患、髄膜炎や脳炎などの感染性疾患、多発性硬化症などの脱髄性疾患、ギランバレー症候群などの末梢神経疾患、脳梗塞、認知症の初期診断など脳神経系の幅広い分野を担当している。

新生児科

【診療内容】岐阜県下、特に岐阜地区の新生児医療の核となり「後遺症なき生存」を旨とし新生児医療を行う3次医療施設である。新生児専用救急車を配備し、新生児の分娩立ち合いおよび搬送を行っている。専門医による交替制をとり、24時間高度な新生児専門医療を行っている。

小児心臓外科

【診療内容】【小児心臓外科って?】
どうしてこの赤ちゃんは呼吸がはやく、荒いのだろう?
どうしてミルクを飲むのが遅いのだろう?
こういう症状には先天性心疾患が関与していることが多い。

先天性心疾患を持つ赤ちゃんは大体 100人に1人の割合で生まれている。そして専門治療を行わないと、先天性心疾患児の 20~30%は新生児期に、50%は乳児期に死亡してしまう。

小児心臓外科手術は、そういう子供たちをひとりでも多く救命するために高度な発展を遂げている。

耳鼻咽喉科

【診療内容】耳鼻咽喉科、頭頸部外科、気管食道科として扱う疾患を対象としている。対象領域は広く、人が生きていくために重要な、食事をする(上部消化器)、呼吸の入り口の部分(上気道)と、人間の感覚の中で、音を聞くこと(聴覚)、体のバランス(平衡感覚)をとること、においを嗅ぐこと(嗅覚)、味覚をつかさどる感覚器官が対象である。

呼吸器科

【診療内容】呼吸器科は、気管、気管支、肺などの呼吸器系の内科疾患全般について診療を行なっている。頻度の多い病気は、肺がん、肺炎、肺気腫、気管支喘息、呼吸不全などで、主に咳、痰、息切れ、喘鳴、胸痛などを訴える患者様が受診されている。

主な検査として、胸部レントゲン検査、CT検査(コンピュータ断層撮影)、PET-CT検査、MRI検査、呼吸器内視鏡検査、喀痰血液検査などを中央放射線部、病理診断部、臨床検査部などともに行なっている。

外科・消化器外科

【診療内容】当科は診療理念として地域の基幹病院としての自覚を持ち、QOLを重視した医療を心がけ、地域開業医師との病診連携を密にし、開放型病床も開設している。

また、個々の患者様に適した手術方法・治療方法を行うことが大切と考えておられる。

平成17年1月17日付けで地域がん拠点病院にも指定され、ますます癌の外科的治療に力を注いでいく所存とのことである。

麻酔科

【診療内容】本院は、麻酔指導指定病院として、文部科学省・厚生労働省関連の教育機関としての機能を持つと共に、地域救急医療の基幹病院として、救命救急センターを併設している関係上、当院麻酔科の業務内容は多岐に亘っている。


周術期の患者管理においては全身麻酔下の予定・緊急手術に加えて、病態上、呼吸・循環・代謝面での重篤な術前合併症を有する症例の局所麻酔下の管理も施行している。

呼吸器科

【診療内容】全身の画像診断(CT、MRI、PET-CTを中心に)がんの放射線治療を行っている。

【特色】

1. 全身の画像診断。院内各科によりオーダーされた画像(特にCTやMRI等)を読影し、読影レポートとして結果を配信している。専門家が読影すること



男性和格々岳を望む
「天空のオテル四季」
小さなオテルですが、
客席は70席を有する本格的な
リゾートホテルです。
全室露天風呂感覚のお風呂を完備
他に3ヶ所の貸切露天風呂も
ご用意しております。
3階の展望レストランでは
北アルプスを眺めながらの
本格フランス料理を
ご賞味下さい。

四季
〒506-1422 吉城郡上宝村新穂高温泉中尾高原
TEL.0578-9-2018 FAX.0578-9-2129

により、より精密な結果が得られ、ダブルチェックにより見落としの少ない診断となる。また、病診連携を通じて開業医から依頼されたCT、MRI検査も行い、読影レポートを返信している。さらに放射線技師への指示を行ない、検査方法の最適化にも寄与している。

平成18年11月より稼働したPET-CT検査を運用している。2人のPET核医学認定医により、検査の実施・読影を行っている。

消化器科・内視鏡部

【診療内容】消化器科・内視鏡部では、消化管（食道、胃、十二指腸、小腸、大腸）と肝臓、胆のう、胆管、膵臓などの消化器実質臓器の診断と治療を行っている。これらの臓器には、悪性腫瘍（がん）の発生頻度が高く、がんの早期発見・早期治療が重要である。そのため、内視鏡検査をはじめ腹部超音波検査、CT、MRI、血管造影、生検（病巣部の組織の一部を採取し顕微鏡でみる検査）などを駆使して確定診断を行っている。治療に当たっては、その病状に合わせ患者様にとって最善の方法を探っている。

整形外科

【診療内容】運動器疾患、リウマチ性疾患、外傷を扱っている。救急は随時、当院救命救急センターなどで対応している。

整形外科全般、外傷を広く手がけている。

特に手の外科、微小外科、脊椎外科、リウマチを専門としている。

皮膚科

【診療内容】皮膚科は、人体で最大の臓器である皮膚に関する様々な疾患を取り扱う診療科である。

皮膚疾患は、他の疾患とは違い、患者様自身が直接見ることができるため、関心が高くなり、近年マスクミなどでも、数多くの皮膚疾患が取り上げられるようになった。しかし、残念なことに患者様の自己判断により、あるいは専門医以外の治療によりアトピー性皮膚炎が重症化してしまったり、ほくろだと思いきや単純切除された後に悪性黒色腫（メラノーマ）とわかったという例も数多くみられる。各種の皮膚疾患を自分で判断するのではなく、まず皮膚科を受診されたい。

歯科口腔外科

【診療内容】口腔外科とは口腔顎顔面に発生した外傷、炎症、嚢胞、腫瘍、奇形・変形、悪性新生物、機能障害、口腔粘膜・唾液腺疾患などを主に外科的に治療し、咀嚼機能、顔面の審美性の回復をはかる専門診療科である。

循環器科

【診療内容】チームワークを重視し、コメディカルとの協調もよく、心臓カテーテル検査など侵襲的検査のみでなく、心臓超音波、心臓核医学、MRIなどの非侵襲的検査の特徴を生かしながら、診療にあたっている。救命救急センターでは24時間体制で急性心筋梗塞などの救急疾患患者様をうけいれている。

脳神経外科

【診療内容】インフォームドコンセントを重視し、患者様・ご家族の同意のもとに、緊急手術、待機手術、保存的治療等の方針を決定している。いずれも患者様の年齢、重症度、合併症などを考慮し、最適と思われる方針を探るようにしている。

外来受診患者様は1/3強が紹介患者様であり、頭痛、めまい、脳血管性疾患、頭部外傷、脳腫瘍、てんかん、顔面痙攣などが主なものである。最新の診断用機器、手術用機器を整備し、検査、治療、手術がより低侵襲になるように努めている。その1つの例として高齢者の破裂脳動脈瘤や直達手術困難な脳動脈瘤では脳血管内手術（塞栓術）を行っている。

泌尿器科

【診療内容】泌尿器科は、腎臓より尿道に至る尿路および、男性生殖器に関する様々な疾患を取り扱う診療科である。主には、腎癌、膀胱癌、前立腺癌などの悪性腫瘍をはじめ、高齢男性に多くみられる前立腺肥大症などの良性腫瘍、また尿管結石などの尿路結石や、腎盂腎炎、膀胱炎などの感染症に対して、その診断から、手術を含めた治療まで行っている。

リハビリテーション科

【診療内容】当病院でのリハビリテーションは、身体障害あるいは慢性疾患を有する人に、身体的に、社会的に、できるだけ十分に、できるだけ早く回復させることを目的に、様々な治療や訓練を行うことである。リハビリテーション科では、理学療法、作業療法、言語療法という3種類の訓練を行っている。

ストーマ外来

【診療内容】ストーマ外来とはストーマを造設された方（以下、オストメイト）におこりうる身体的・精神的・社会的・経済的な変化に困ることのないよう、その時々に応じたケアを提供させていただく外来である。当院ではストーマケアの専門ナース（WOC認定看護師）がストーマ造設後も術前と変わりのない生活が送れるようお手伝いしている。

女性外来

【診療内容】支援体制：院内各診療科常勤女性医師 11名（総合内科、外科、産婦人科、耳鼻咽喉科、皮膚科など）がサポート（必要に応じ、院内女性心理療法士による心理カウンセリングも可能）。

初診は30分から40分、完全予約制、独立した診療室で女性医師が担当。

緩和医療

【診療内容】緩和医療とは「緩和ケア」とほぼ同義語ですが、「治すこと」を目的とした治療に反応しなくなった患者さんに対し、その人格を尊重しつつ、痛みのコントロールや精神的、社会的苦痛の軽減をはかり、できる限り良好な状態で人生を全うできるように援助する医療である。

乳腺外来

【診療内容】乳癌患者様に対しては適応があれば、乳房温存手術+残存乳房への放射線照射という乳房温存療法も患者様と相談の上、積極的にお勧めしている。

歴史を映し出す万華鏡

世界各国の美術品、工芸品、装飾品などを集め展示している「大橋コレクション館」。飛騨大鍾乳洞入場券でご覧いただけます。



大橋コレクション館

【営業時間】 8:00~17:00(4月~10月)
9:00~16:00(11月~3月)

〒506-2256 岐阜県高山市丹生川町日面
TEL 0577(79)2211 FAX 0577(79)2643

自然の神秘、幻想の世界へ。

鍾乳石は、石灰岩が雨水に溶け、長い年月の間に少しずつ堆積してでき上がります。つららのように垂れ下がるものを鐘乳石。タケノコのように下から伸びるものを石筍。鐘乳石とつながったものを石柱と呼びます。



飛騨大鍾乳洞

飛騨大鍾乳洞観光株式会社

医療法人社団誠広会
平野総合病院

☎ 058 (239) 2325

URL <http://www.hiranogh.com/hiraindex.html>

● 所在地

〒501-1192 岐阜県岐阜市黒野176番地

● 診療科目

◎内科 ◎外科 ◎整形外科 ◎産婦人科 ◎小児科 ◎麻酔科
◎放射線科 ◎耳鼻咽喉科 ◎泌尿器科 ◎眼科 ◎皮膚科
◎循環器科 ◎呼吸器科 ◎消化器科 ◎リハビリテーション科

● 受付時間

月～金:午前8:30～12:00
午後5:00～7:00

● 診察時間

月～金:午前 9:00～12:00
午後15:00～19:00
土:午前 9:00～12:00
(高、救急は24時間)

休診日:日曜日、祝祭日、年末年始

● 地図



電子カルテ カルテ開示 セカンドオピニオン 訪問医療

病院概要

救急病院として24時間・365日対応。血液浄化センターが有ります。

- ★ MRI・CT・エコー・シンチ等最新の医療機器を設置、各種精密検査が可能です。
- ★ 人間ドック・健康診断等随時受付。
- ★ 充実したリハビリ施設。家族宿泊施設有り。
- ★ 予約制の女性外来有ります。
- ★ 鍼灸治療は、予約制。
- ★ 開放型病院(オープンハット)として病診連携を行っています。
- ★ 優秀な医療スタッフがそろっています。
- ★ 患者さまのご意見に耳を傾けています。



■ 介護福祉科
■ 総合福祉科

☎ 0120-008429 〒461-0001 名古屋市長区栄1丁目17番17号
paol@jinno.ac.jp

東海福祉総合専門学校

医療法人社団誠広会
岐阜中央病院

☎ 058-239-8111

URL <http://www.skhosp.or.jp/>

● 所在地

〒501-1198 岐阜県岐阜市川部3-25

● 診療科目

◎内科 ◎神経内科 ◎消化器科 ◎循環器科 ◎外科
◎整形外科 ◎脳神経外科 ◎リハビリテーション科 ◎放射線科
◎麻酔科

● 診察時間

月～金:午前 9:00～12:00
午後16:30～18:30

(注)
整形外科 午前外来8:40～12:00
神経内科 午後14:00～18:00
漢方外来 午後16:30～18:30
糖尿病内分泌 午後16:30～18:30
整形外科 (木曜日午前外来 岩井医師)
AM10:00～12:00
乳腺外来 PM3:30～4:30 外科外来 PM4:30～7:00
緩和ケア AM9:30～12:30 緩和ケア PM2:30～5:00
休診日:日曜日、祝日、土曜日午後

● 地図



電子カルテ カルテ開示 セカンドオピニオン 訪問医療

病院概要

- ★ 日本医療機能評価機構認定病院(複合B)
- ★ 救急病院として24時間・365日対応。脳卒中センター開設。
- ★ MRI・CT等最新・最高級の医療機器を設置。各種の精密検査が可能です。
- ★ 脳ドック等随時受付。
- ★ 県内トップクラスの総合リハビリテーション認定施設。
- ★ 岐阜地域リハビリテーション広域支援センター受託病院
- ★ 内視鏡検査・心臓カテーテル検査等は、予約制。
- ★ 県内初の回復期リハビリテーション病棟開設(112床)
- ★ 県内唯一の緩和ケア病棟(ホスピス)28床あります。
- ★ 2003年1月 最新設備の人工透析センターオープン
- ★ デイケア(通所リハビリ)、訪問リハビリ、訪問看護など介護部門も併設。
- ★ 天然温泉が治療に一役買います。
(泉質:アルカリ性単純温泉、適応症:神経痛・筋肉痛・関節痛・五十肩・冷え性・慢性消化器病・うちみ・痔瘻・疲労回復・美肌効果・健康増進)

叶えたい夢は空にある



航空宇宙業界就職への最短コース!

国土交通大臣指定航空従事者養成施設指定校
中日本航空専門学校

・航空整備科 ・航空電子制御科 ・航空生産科 ・エアポートサービス科
〒506-3924 岐阜県岐阜市迫田1577 ☎ 0120-252159
URL <http://www.jinno.ac.jp/~can/> E-mail koubou@cin.ac.jp



医療法人社団登豊会

近石病院

☎ 058-232-2111

URL <http://www.chikaishi-hosp.or.jp/>

● 所在地

〒502-0901 岐阜市光町2丁目46番地

● 交通

「忠節」バス停 徒歩1分

● 診療科目

◎外科 ◎内科 ◎整形外科 ◎皮膚科 ◎脳神経外科
◎リウマチ科 ◎リハビリテーション科

● 診察時間

月～金曜日:9:00～12:00 15:00～18:00
16:00～19:00(外科のみ)

土 曜 日:午前9:00～12:00

【休】土曜日午後、日曜日、祝祭日

高、通常診察は

ちかいしクリニックにて行っている

● 地図



電子カルテ カルテ開示 セカンドオピニオン 在宅医療支援

● 病院概要

近石病院は、昭和38年に開設し、その後、平成8年に療養型、平成17年に回復期を追加し、現在は127床の病床管理をしている。また、平成14年には「在宅介護支援センターちかいし」と「デイサービスセンターちかいし」を開設し、平成16年には「ちかいしクリニック」を開設している。

近石病院の理念としては、「地域のマイホスピタルを目指して、質の高い医療と患者様中心のサービス・暖かい医療環境」を掲げ、地域の皆様の健康管理と疾病治療に貢献している。

又、平成16年3月には「日本医療機能評価病院」として認定されている。



医療法人香徳会

関中央病院

☎ 0575-22-0012

URL <http://www.sekichuo.jp/>

● 所在地

〒501-3919 岐阜県関市平成通2-6-18

● 交通

長良川鉄道 関口駅より徒歩約20分

● 診療科目

◎内科 ◎外科 ◎呼吸器科 ◎肛門科 ◎消化器科
◎整形外科 ◎循環器科 ◎放射線科 ◎婦人科
◎リハビリテーション科 ◎脳神経外科 ◎精神科

● 診察時間

月～金 午前9時～午後12時30分

(受付開始時間 午前8時～)

午後3時30分～午後6時

(受付開始時間 午後2時～)

土 午前9時～午後12時30分

(受付開始時間 午前8時～)

午後3時30分～午後5時

(受付開始時間 午後2時～)

休診日:日曜日、祝日、年末年始、

<但し急急は随時応需>

● 地図



電子カルテ カルテ開示 セカンドオピニオン 訪問医療

● 病院概要

当院は、二次救急から急性期、慢性期の疾患に対応しております。

診療にあたっては、医師や看護師、薬剤師、そして管理栄養士、理学療法士等が協力して、一人ひとりの患者様を見守る「チーム医療」体制をとり、たとえばNST (Nutrition Support Team/栄養サポートチーム)を稼働させ、疾患の重篤化の予防に役立たせるなど、職員一同の総力を結集し、患者様の早期発見、早期社会復帰を支援しています。そのため、医師は当然のこと、各コメディカルスタッフも学会、研究会活動を積極的に自己研鑽に励み、医療レベルの向上に努めています。その一方で、最新の医療機器を導入し、より正確、そして迅速な診断や治療を実現させています。また、近年では病診連携も積極的に推進。診療所との信頼関係をベースに医療の連続性を確保し、地域の医療機関とともに、地域医療全体の充実に貢献していきたいと考えています。

K Y O D O U T E K K O U

Great Future

暮らしを創る未来を拓く

真心と品質にこだわる

共同鉄工(株)

多治見市姫 竹内清孝

TEL 0572-29-2545 FAX 0572-29-2838

E-mail all@kyodo-ik.co.jp

特定医療法人 録三会

太田メディカルクリニック・太田病院

☎ 0574-26-2220【太田メディカルクリニック】

0574-26-1251【太田病院】

URL <http://www.ohita-hospital.jp/>

● 所在地

〒505-0041

岐阜県美濃加茂市太田町2825 【太田メディカルクリニック】

岐阜県美濃加茂市太田町2855-1【太田病院】

● 交通

JR美濃太田駅より徒歩約15分、車で約5分

● 診療科目

◎外科 ◎内科 ◎整形外科 ◎循環器科 ◎消化器科
◎肛門科 ◎脳神経科 ◎膚科、泌尿器科
◎リハビリテーション科 ◎リウマチ科、アレルギー科

● 診療受付日時

【太田メディカルクリニック】

平日:午前7:00~12:30

午後2:00~7:00

土曜日:午前7:00~12:30

【太田病院】

平日(月・水・木・土):

午前7:00~12:30

● 地図



● 診療時間

【太田メディカルクリニック】

平日:午前9:00~

午後5:00~

土曜日:午前9:00~

【太田病院】

平日(月・水・木・土):

午前9:00

休診日:日曜日、祝日、年末年始(急患の場合は、この限りではありません。)

太田病院救急外来にて24時間対応)

人間ドック(基本・脳・乳癌・レディー・ドック・癌ドック等)

電話にて予約可です。

セカンドオピニオン 訪問医療

● 病院概要

当院では、地域の皆様により良い医療介護看護を提供することを使命と考え、日夜診療業務に励んでいます。「もし自分が入院したら、こんな環境でこんな治療を受けたい。」という考えの元に、質の高い医療看護介護を病気の急性期から在宅などの慢性期まで一貫して提供することで患者様に安心していただき、さらに地元のクリニックや大学などの専門病院との連携も大切に考え、地域への貢献を目指しています。また、治療以外では、人間ドックなどで生活習慣病などの病気予防にも力を入れ、地域の皆様の健康維持にお役に立てたらと考えています。

現在は、太田メディカルクリニック・太田病院・介護老人保健施設中部台ケアセンターを中心に他、つるかめ訪問看護ステーション・居宅介護支援事業所と共に地域医療を行っています。



いなばファミリークリニック

☎ 058-382-1555

URL <http://www.inaba-fc.com/>

● 所在地

〒504-0926 各務原市上中屋町4-43

● 診療科目

◎内科 ◎循環器科 ◎小児科 ◎リハビリテーション科

● 診察時間

月・火・木・金:午前9:00~12:00

午後16:00~19:00

水・土:午前9:00~12:00

休診日:日曜日、祝祭日、水曜日・土曜日午後

● 地図



● クリニック概要

内科一般、小児科のホームドクターとして、地域に密着した適切な医療を心がけている。

代表的な生活習慣病である、高血圧、糖尿病、高脂血症、高尿酸血症を得意分野としており、各分野の専門病院との連携も万全です。

また、循環器の専門医(心臓病、不整脈、脳梗塞など)として、患者の立場に立つての診療を心がけている。

地域に根ざし、患者様に愛されるクリニックを目指し、皆様とともに、健康で明るい社会の実現に少しでも貢献できればとの思いで日々診察にあたっている。

● 院長プロフィール

いなばファミリークリニック院長 門崎 徹

平成 4年 三重大学医学部 卒業

平成 4年 岐阜大学医学部附属病院 第二内科

平成 5年 岐阜市民病院 循環器内科

平成11年 岐阜県立岐阜病院 循環器科

平成14年 高山赤十字病院 循環器科

平成15年 名古屋共立病院 循環器科

平成16年 中濃厚生病院 内科

日本循環器学会 循環器専門医

日本内科学会 内科認定医

日本医師会認定産業医

日本糖尿病学会会員



一般的にはあまり知られていない治療法

花粉症の特殊治療法

田中 真司 たなかクリニック院長

岐阜大学医学部卒業
岐阜県立病院(救命救急センター兼麻酔科)
松波総合病院麻酔科部長を経て
現在、たなかクリニック院長

花粉症は鼻症状(くしゃみ、鼻水、鼻閉)のほかに目や皮膚のかゆみ、めまい、頭痛、体のだるさなど多彩です。病因はアレルギー素因、環境因子、ストレスが大きいと言われています。特に免疫系がおかされて、免疫反応過剰が症状の発現に関与しています。通常は、症状を抑えるため薬物療法、抗アレルギー薬をはじめ減感作療法、鼻粘膜レーザー焼却療法などが行われています。

一般的にはあまり知られていない治療法として星状神経節ブロックがあるので紹介します。星状神経節とは首の両側にあり緊張を高める交感神経で自律神経系を調節している神経節です。

この神経は脳を中心部にある脳下垂体と繋がっていますが、脳下垂体は全身

の免疫系、自律神経系、内分泌系を調節している重要なセンターですので、ブロック療法はここに作用して機能を正常化し病気を治してゆくといわれています。すなわち花粉などに反応する抗体産生が抑制されるため、根治につながる画期的な治療法といえます。



充実した設備と
細やかなサービスで
一人旅やご家族旅行から学会まで、
あらゆる面でご満足いただけます。



飛騨の山懐に抱かれ清流飛騨川に沿って建つ
東海を代表する豪華な温泉リゾート空間。
一、二〇〇名収容のコンベンションホールから
小会議室まであらゆる用途にお応えいたします。
もちろん天下の三名泉下呂温泉の良質のお湯は、
日頃の疲れも癒します。

水明館

〒509-2206 岐阜県下呂市幸田1268

電話0576-25-2800(代) FAX0576-25-4520 URL <http://www.suimeikan.co.jp>

通常は花粉が飛来する前から初めて約30回程繰り返す必要があります。発症してからの治療でも、ブロック直後から症状が軽減し、日常生活の著しい改善をみます。個人差はありますが翌年からの無症状も期待できます。また星状神経節ブロックは花粉症以外のアレルギー疾患(アトピー性皮膚炎、喘息、過敏性腸炎をはじめ、顔面神経麻痺、慢性関節リウマチ、

帯状疱疹、バセドウ病、生理不順、更年期障害、慢性疲労、不眠症といった疾患にも効果が期待できる治療法です。ブロック療法は星状神経節に注射を打つという方法で行われます。ほかにも、近赤外線やレーザー光を用いて治療することができますが、注射での治療が一番効果的です。無痛で安全であるということから子供でも受けられる治療法と言えます。

花粉の飛散時期



私達職員一同は、利用者の権利を大切に、
よりよき信頼関係の中で質の高い介護を提供致します。



(交通案内)
電車：JR可児駅・名鉄新可児駅下車 徒歩約15分
車：中央自動車道 多治見IC 土岐ICより約20分



施設概要

事業 介護老人福祉施設
(新型特別養護老人ホーム)
入居人数80名
短期入所生活介護
(ショートステイ) 20名
通所介護(デイサービス)
利用人数30名
部屋数 100室(全室個室)

ショートステイ ● 0574-61-2216
デイサービス ● 0574-61-2217



社会福祉法人 さくら福祉会 小規模単位型認定介護老人福祉施設

チェリーヴィラ 広見苑

〒509-0214 岐阜県可児市広見1362
TEL 0574-61-2215 FAX 0574-61-5066

この施設は、国、岐阜県、可児市からの補助金を受けて整備したものです。

「痒み」ってなんでしょう

稲垣 直樹 岐阜薬科大学薬理学教室教授

「痒み」は多くの皮膚疾患をはじめ、一部の内科疾患、高齢者の乾燥肌などに伴って出現する臨床症状の一つです。

蒸し暑い夏の夜、部屋に紛れ込んだ一匹の蚊に悩まされたことはありませんか。かすかな羽音をたてて飛びまわる蚊のために「痒い」思いをした経験は誰にもあると思います。この「痒い」とはどういう意味をもっているのでしょうか。わたしたちに「痒み」という感覚が備わっているのは何故なのでしょう。

長い間、「痒み」とは「痛み」と同じ刺激で誘発される感覚であり、刺激が強い場合には「痛く」感じられ、弱い場合には「痒く」感じられると理解されてきました。そのために「痒み」と「痛み」とが明確に区別されることはなかったようです。最近になり、

ようやく異なった感覚であると解釈されるようになり、解析も進められるようになりましたが、「痒み」はとらえどころのない曖昧な感覚であるとされており、取り扱いも容易ではなく、まだまだ不明な点がたくさん残されています。

「痒み」とは誰もが日常的に経験する感覚ではありますが、いざ言葉で説明しようとするとなかなかうまく表現が思い浮かばないのではないのでしょうか。的確に表現することはなかなか難しく、異論もあるようですが、「搔破衝動を誘発する不快な感覚」という表現がしばしば用いられます。誰もが経験する軽度の「痒み」も、手が届

たなかクリニック

☎ 058-244-0224

URL <http://www.tanaka-c.jp/>

- 〒501-3145 岐阜県井見野畑1-22-1
- 診療科目:◎内科 ◎小児科 ◎外科 ◎整形外科
◎リハビリテーション科 ◎麻酔科
- 診療時間:月～土:午前9:00～12:00
月～木:午後15:00～18:00 金:午後15:00～17:00
- 休診日:日曜日、祝日

	月	火	水	木	金	土
午前	○	○	○	○	○	○
午後	○	○	○	○	○	×

電子カルテ カルテ開示
訪問医療 セカンドオピニオン



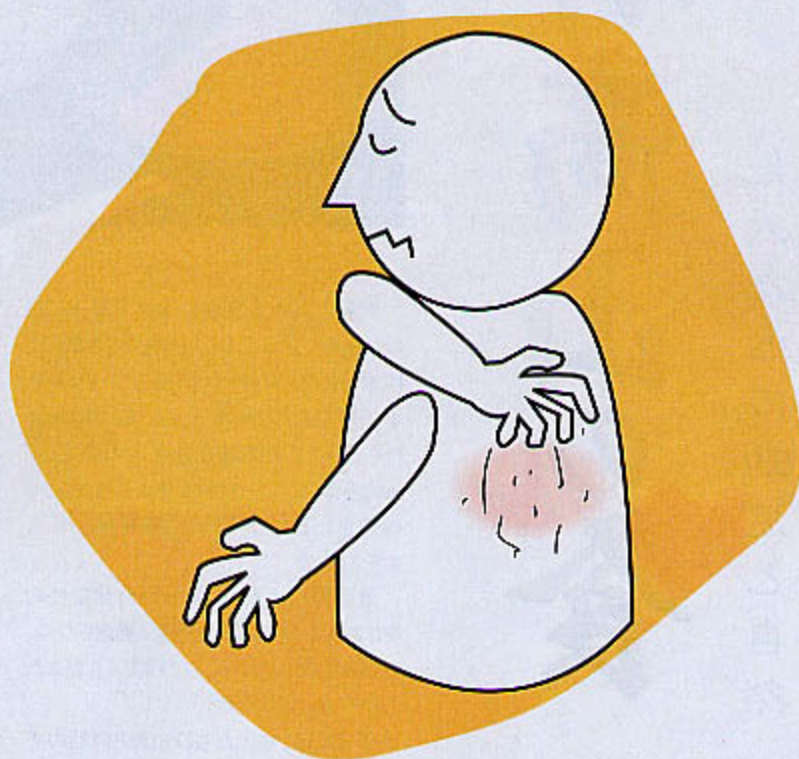
当院では、メディカルフィットネス、寝ながらできるダイエットマシンがあり、みなさんに安心してご利用いただけるよう、血管年齢測定、血液検査のメディカルチェックも定期的におこなえます。また、アロママッサージ、リラクゼーションカプセルなどを併用した自然の力を活用しながらの健康法も取り入れています。

さらに、シミ、小じわなどお肌の健康が気になる方にはプラセンタ注射、ケミカルピーリングがあり、一般診療以外にはアトピーに対する丹羽軟膏療法、漢方外来も行っております。是非一度、ご来院ください。スタッフ一同、お待ちしております。



かなければかなり辛いものです。しかし、手が届き、思う存分搔くことができれば、これほどの至福の時はないと思えるほど心地よい感覚に浸ることができます。ですから必ずしも不快な感覚ではないと解釈してもいいかも知れません。「痒くもないと

ころを搔くことは「痛い」ばかりで決して心地よいものではありません。搔くことによってこのような充足感が得られることは「痒み」感覚の大きな特徴であり、また、重要な意味を持つものと思われれます。



次回は「痒み」と「痛み」です



より効果的な求人広告を



メディマッチングの医療系求人広告は、新聞折り込みチラシ、医療情報誌求人掲載、WEBサイト求人欄とが連動し、より効果的な求人広告をご提供します。

株式会社 MEDI MATCHING 0574 - 25 - 6400 <http://www.medimatch.jp>

岐阜県美濃加茂市本郷町9-9-28

飛驒高山の食彩

先人たちの知恵と自然の恵み



飛驒の人々は昔から、質素で堅実に自給自足の生活を大事に守り育ててきました。四季それぞれに、野の幸・山の幸・川の幸・畑の野菜などを味噌・たまり・塩での味付けを基本とした地味な食生活の中で、主婦たちはたしな材料を生かしながら、その知恵と工夫で一家の食事を精一杯支えてきました。

飛驒の先人たちは厳しい自然条件の中にあつて、常に自然の恩恵に感謝しつつ、自然と共存しながら、つつましくも恵まれた食事をしてきました。

今号では、先人たちの知恵と自然の恵みがもたらした食彩の一部をご紹介します。

飛驒では山仕事が大変盛んでした。飛驒は山国で海が遠く、交通の便もままならなかった地域のため、その人たちの

食事は当然のことから保存食が多く、それが漬物であり、味噌でありました。

山のどこにでもある朴葉を使って焼き味噌をし、具は漬物、味噌、川魚、山菜が使われたりしました。朴葉味噌の料理方法は非常に簡単でしたが、過激な労働に耐えられるだけの体力や気力を与えてくれるものとなりました。

現代では各種の味噌をもって料理人さんがすばらしい味付けをされたり、地元産である飛驒牛の朴葉味噌もあります。今後も朴葉味噌は更に変化しながら多くの人の食卓にならんでいくことと思います。

飛驒の人たちによって野菜などの食品の保存法には様々な生活の知恵が生かされています。その中で飛驒の赤かぶらは代表的なものといえます。



車椅子のまま、
食事・買い物
が出来ます。

(食事460名)



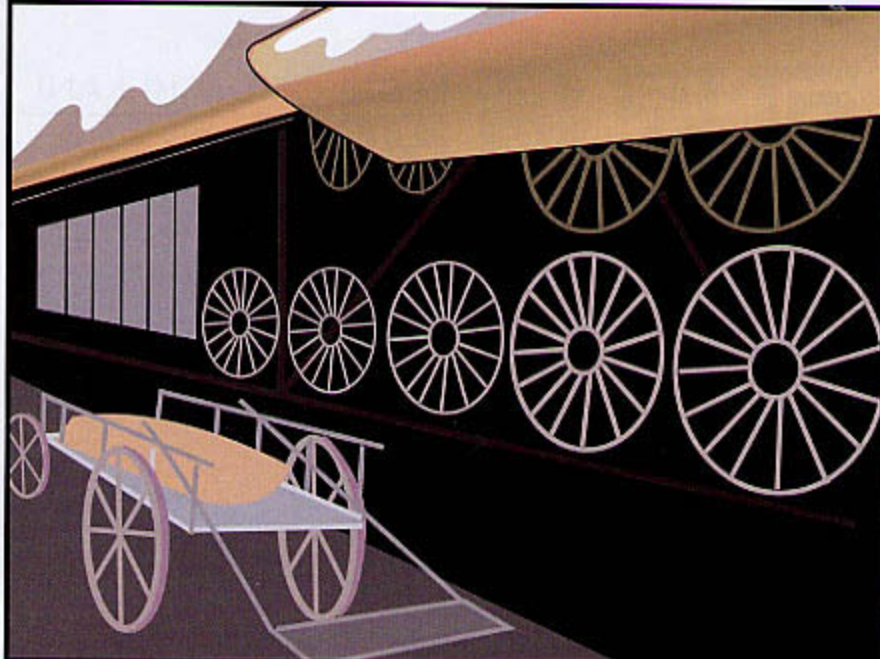
車椅子
対応
トイレ



スロープ



車椅子
対応
駐車場



イラスト：吉田祐子

寒く厳しい長い冬の中で食べ物をいかに美味しく保存するかということを考えて伝えられてきた味には飛騨の人たちの持つ細やかな愛情と人情味が込められています。

飛騨の赤かぶら漬は塩漬けのみにより、自然発酵させた、ヘルシーで健康的な食品として日本人の食生活には欠かせない物の一つになっています。

また、着色料、保存料は一切使用せず、赤い鮮やかな色は赤かぶらの皮の色で、原料の持つ自然の色合いと、自然そのままの味わいを生かす努力が今なおされています。

漬物ステーキは郷土料理として今なお多くの人に親しまれています。飛騨では昔から、漬物を焼いて食べるという習慣

があります。漬物を焼くというのはあまり耳にしません、厳しい冬の中貴重な漬物がまさに野菜としての役割を担ってきたといえます。また、塩けめし(しょうけめし)はたしない米をつなくために、醤油、ごぼう、人参、他、雑多な野菜をいっしょに入れて炊きます。これも家族の食の全てを預かる主婦たちの思案の果ての知恵の表れといえます。

このように、飛騨の人々は、限られた材料、調味料のなかで、山国の恵みを生かしながら、それぞれの土地柄、それぞれの家になつたやり方で、目先を変え、味をととのえて、かずかずのふるさと料理「おふくろの味」として現在まで守り伝えてきました。

朴葉味噌の食べ方

- ① 葱をみじん切りにする。
- ② 生姜や柚子などを好みに合わせてすりおろす。
- ③ 好みの味噌に油、①、②を混ぜ朴葉の上のせて平らに広げ、網でつきでゆっくり焼く。
- ④ 好みて白胡麻や花がつおをかける。

〈材料〉

刻み葱・・・・・・・・・・大さじ二
味噌・・・・・・・・・・大さじ二
油・・・・・・・・・・小さじ一
生姜・・・・・・・・・・少々
朴葉・・・・・・・・・・一、二枚

●一口メモ

春はふきのとうを入れると香りがよい。

赤かぶの里

www.akakabu.com

〒506-2251 岐阜県高山市丹生川町旗針1251

TEL.0577-79-2020 FAX.0577-79-272

平成19年1月28日

新病棟竣工

3月10日既存病棟 改修完成



設計・管理



(株)日建設計

代表取締役社長 中村 光男
執行役員名古屋代表 林 和久

愛知県名古屋市中区栄4丁目15-32 TEL.052-261-6131 <http://www.nikken.co.jp/>

●工事協力会社

空調・衛生設備工事	戸島工業(株)	岐阜県岐阜市本郷町5丁目16番地	☎058-251-1141	家具工事・木工事	(株)ワイテクト	愛知県名古屋市中川区十一番町5-40	☎052-651-3533
山留工事	ジェコス(株)	愛知県名古屋市中村区那古野1-47-1	☎052-582-5251	金属工事	(株)弘和建商	愛知県豊橋市向山町字水車37-28	☎0532-63-1234
電気設備工事	(株)トーエネック	岐阜県多治見市生田町3-61	☎0572-22-6281	内装工事	(株)トミダユニティー	岐阜県大垣市神田町1-76	☎0584-74-3111
昇降機工事	高電商事(株)	愛知県名古屋市中区栄4丁目4番3号 錦パークビル3F	☎052-211-1223	内装工事	日商建材(株)	岐阜県岐阜市日野東3丁目10-6	☎058-246-0282
土木工事・外構工事	(株)栄重機	岐阜県可児市下直土6087番地	☎0574-62-4057	内装工事	(株)Yasuken	愛知県弥富市前・須町南木田420-2	☎0567-66-6161
コンクリート工事	ティーシートレーシング(株)	愛知県名古屋市中区東区1-3-3	☎052-954-8787	左官工事	(株)村瀬業務店	愛知県名古屋市中区清水3丁目20-22	☎052-961-1521
型枠工事	工務店日置建築	岐阜県各務原市藤原栄町2丁目35	☎058-382-1500	アルミ製建具工事	豊和工業(株)	愛知県清須市須ヶ口1900番地1	☎052-408-1163
フェローデッキ工事	(株)富士昭	愛知県名古屋市中区栄4丁目14-19 富田ビル5F	☎052-242-3605	スチール製建具工事	藤金属鋼業(株)	愛知県名古屋市中区東区1-10-24	☎052-723-0861
鉄骨工事	廣和興業(株)	愛知県名古屋市中区東区1丁目13番3号	☎052-952-9271	軽量建具工事	日本スチンドル製造(株)	愛知県名古屋市東区東横1-10-24	☎052-957-7383
鉄筋工事	金神鋼業(株)	岐阜県岐阜市南郷5丁目4番地の4	☎058-271-4567	ステンレス製建具工事	(株)紅雲製作所	愛知県大山市上舞台2-3	☎0568-67-0661
防水工事	(株)名神	岐阜県岐阜市六条南2丁目12-20	☎058-271-7459	シャッター工事	東洋シャッター(株)	愛知県名古屋市中川区北江町2-12	☎052-352-8061
タイル工事	(株)名古屋建陶社	愛知県名古屋市中区栄1丁目21番25号	☎052-851-7347	カーテンウォール工事	(株)丸泰	岐阜県岐阜市旗下一丁目46	☎058-246-5281
木工事	(株)末水製作所	岐阜県揖斐郡揖斐川町原島1622-3	☎0585-22-0778	ガラス工事	宮吉硝子(株)	愛知県名古屋市中区福江3丁目7番2号	☎052-872-2331

“患者さんの為の…”を念頭にした だれもが安心して医療を受けられる施設です。



新病棟ホール



新病棟個室



新病棟ダイニング



新血液浄化センター



GE横河社製MRI「Signa HDx1.5T」



院長挨拶

理事長 院長 櫻井 剛

平素は格別のご高配を賜り、厚くお礼申し上げます。私ども医療法人社団慶桜会東可児病院は、平成元年3月に可児の地で医療を開始致しました。開院以来18年、脳神経外科、外科を中心に地域医療を行って参りました。現在は、脳神経外科、外科、整形外科、循環器科、呼吸器科、眼科、小児科を中心に地域社会の一次医療、二次医療を担っております。当院は平成17年4月に特定医療法人となり、更なる飛躍を目指し平成19年2月に新病棟の竣工、3月に改修工事を完了し、病床数を188床、40床の血液浄化センター、400㎡のリハビリセンターを完成しました。最新の医療機器も導入し、「高品質医療の提供」をめざした職員教育も行い、今まで以上に地域の皆さんに「愛され、信頼される病院」であり続けたいと考えております。

病院とは究極のサービス業であるともいえます。「患者さんの為の医療を…」の理念で「いつでも、どこでも、だれもが、安心して医療を受けられる質の高い病院」を今後とも目指して参りますので、引き続きご支援ご鞭撻のほど宜しくお願い申し上げます。

戸田・三和木共同企業体

施工



戸田建設(株) 名古屋支店

愛知県名古屋市中区泉1丁目22-22 TEL.052-951-8451



(株) 三和木

岐阜県多治見市小名田町
西ヶ洞1-625

TEL.0572-21-6700

塗装工事	三建塗装工業(株)	岐阜県岐阜市学園町1丁目4番地	☎058-231-1144	石工事	(株) 明治大理石	愛知県名古屋市北区清水4丁目13番14号	☎052-912-3352
内装工事	(株) 愛知商店	愛知県名古屋市千種区春岡1-9-22	☎052-762-2331	墨出し工事	(有) ラインテック	愛知県海部郡菟田野町野崎8-11-20	☎052-445-7701
トップライト工事	(株) 大仙	愛知県豊橋市下地町字柳目5	☎0532-54-6521	鍛冶工事	(有) 早崎工業	愛知県名古屋市千川区若山町3丁目4番地	☎052-362-5036
住居ユニットバス工事	(株) サンリビング	愛知県名古屋市西区笠取町3丁目76番地	☎052-522-3615	アンカー工事	小松工業(株)	愛知県名古屋市千川区万福2丁目504番地	☎052-431-1128
ライン工事	(株) エートス	愛知県名古屋市中区錦2丁目12番5号 丸ビル6F	☎052-915-5860	給排水・衛生設備工事	(株) 新興設備	岐阜県可児市広見1936	☎0574-62-4038
断熱工事	中幸建設(有)	愛知県海部郡境高村大字宇八島68	☎0567-52-1704	コンクリート工事	キング工業(株)	岐阜県美濃加茂市牧野1511	☎0574-28-8461
コンクリート圧送工事	(株) 藤浪組	岐阜県多治見市大塚町5丁目1番地	☎0572-27-2661	内装工事	ヤマガタヤ建築(株)	岐阜県岐阜市輪田町3-5	☎058-246-1636
富・土工事	(株) 伸建工業	愛知県名古屋市西区市場木町460番地	☎052-504-7481	給排水・衛生設備工事	岐阜管財(株)	岐阜県可児郡御嵩町中切1205	☎0574-67-0640
A.L.C・アスロック工事	岐阜アルコ(株)	岐阜県可児市川合字雨油129-1	☎0574-63-1018	内装工事(クロス)	(有) マツダ	岐阜県可児市川合2734-2	☎0574-62-3611
デッキ工事	共栄建材	愛知県名古屋市名東区文政台1-931	☎052-773-3020	型枠工事	深瀬建設(株)	岐阜県各務原市下切町891-3	☎058-386-9004
仮設電気	(有) 伊藤電気工事	岐阜県多治見市北丘町6丁目18番地の1	☎0572-29-5999	外構工事	(株) ガイアート・K	岐阜県各務原市加納前河新町5-40	☎058-382-6513
起重機工事	御旗クレーン(株)	岐阜県可児郡御嵩町御嵩1881番地の3	☎0574-67-5607	家具工事	神和木材工業(株)	兵庫県加古郡播磨町新島43番地3	☎0794-41-3600
建築金物工事	岡部(株)	愛知県小牧市新小木2丁目16番地	☎0568-71-6321	木・アルミ複合力	(株) ニュースト	愛知県名古屋市千川区泉森町6丁目109番地	☎052-486-6126

永井内科消化器科

☎ 058 (382) 0446

URL

- 所在地
〒504-0912、岐阜県各務原市那加桜町三丁目282番地

- 交通
名鉄電車大田岐阜線・各務原市役所前駅北

- 診療科目
○内科 ○消化器科

- 診察時間
月・火・水・木・金・土:午前9:00~12:00
月・火・水・金:午後17:00~19:00
休診日:日曜日、祝祭日、水・土曜日午後



医院概要

(医院キャッチフレーズ) 自分が受けた治療を提供

(医院概要) 祖父の代から3代この地で地域医療に貢献している医院。父・2代目院長好之先生の三軒隣に新築した。「新規開業ではないため検査機器も充実しているが、不必要な検査はしないようにしている」。それにしても開業医としては珍しいCT画像検査他、胃内視鏡検査(経口的・経鼻的)、注腸検査、超音波検査の各機器の準備があり、地域にとって頼もしい医院である。

(担当医師プロフィール)

永井 弘文 院長

この方が医学博士かと思うほど、何の飾り気もない気さくな先生。何でも気軽に、でもしっかり相談に乗って下さる。大阪医科大学を昭和60年に卒業。研修は国立名古屋病院(現名古屋医療センター)、平成2年から名古屋大学医学部研究生として消化管ホルモンの研究を始め、平成7年に「胃潰瘍における消化管ホルモン」に関して学位取得。平成8年に東海市民病院の内科医長として着任。だが勤務医は忙しい。「自分が患者だったらこういう治療をうけたい」という理想論に友人は笑っていたが、これをキチンと受け止めたのが父・2代目院長好之先生である。お二人共通のモットーは、「利益追求ではなく、患者さんが望む医療の提供」である。更なる資格としては、内科認定医、消化器病学会専門医、消化器内視鏡学会認定医、産業医がある。



特定医療法人厚生会

総合病院 木沢記念病院

☎ 0574-25-2181

URL <http://www.kizawa.or.jp>

- 所在地
岐阜県美濃加茂市古井町下古井590

- 交通
鉄 道:JR高山線 美濃太田駅下車徒歩約8分
名鉄広見線 日本ライン今渡駅下車 タクシー約10分
バ ス:国道41号線東濃鉄道バス 神明堂下車約3分

- 診療科目
○内科 ○循環器科 ○消化器科 ○内分泌代謝科
○呼吸器科 ○神経内科 ○外科 ○脳神経外科
○整形外科 ○産婦人科 ○皮膚科 ○泌尿器科
○小児科 ○眼科 ○耳鼻咽喉科
○放射線科 ○麻酔科

- 受付時間
月~金:午前8:00~11:30

- 診察時間
9:00~(一部診療科によって異なる)
面会時間:午後2:00~8:00
休診日:日曜日、祝日
(急患はこのかぎりでは有ります)

その他:カルテ開示可、
セカンドオピニオン可、住宅医療支援可

在宅医療支援 カルテ開示 セカンドオピニオン 電子カルテ

地図



病院概要

PET、MRI、CTなどの最新の医療設備を整備して、的確な診断のもとに安全で質の高い医療サービスの提供に心がけている。

最近では、地域の中核病院として診療所との連携を進めており、診療所からの紹介により来院されることをお願いされている。また、健康管理センター、リハビリテーションセンター、人工透析センターの充実も図っており、地域の皆様の健康を守るために努力されている。

* (平成17年1月に、地域がん診療拠点病院に指定されている)

私たちは地域の皆様の健康をサポートするため
正確・迅速・親切をモットーとして
健康診断や臨床検査を行っています。



社団法人 加茂医師会立 GHL 総合保健センター

〒505-0046 岐阜県美濃加茂市西町7丁目169番地
臨床検査業務部 (0574) 26-1718 FAX (0574) 25-0480
健康診断業務部 (0574) 25-5324 FAX (0574) 25-1934

中津川出張所
〒508-0041 岐阜県中津川市かやの木町1-21 カヤノキビル303号
電話 (0573) 66-5257 FAX (0573) 66-7921

URL <http://www.gnl.or.jp/> E-mail: info@gnl.or.jp

独立行政法人国立病院機構

長良医療センター

☎ 058-232-7755

URL <http://www.hosp.go.jp/~ngr/>

● 所在地

〒502-8558 岐阜市長良1300-7

● 交通

名鉄新岐阜駅前、JR岐阜駅前より
岐阜バス忠節長良橋線「長良センター」行き乗車約30分
名鉄新岐阜駅前、又はJR岐阜駅前よりタクシーにて約15分

● 診療科目

◎内科 ◎神経内科 ◎呼吸器科 ◎循環器科 ◎小児科
◎形成外科 ◎小児脳神経外科◎呼吸器外科 ◎心臓血管外科
◎小児外科 ◎産科 ◎リハビリテーション科
◎麻酔科 ◎放射線科 ◎歯科(入院患者のみ)

● 受付時間

月～金:午前8:30～11:00

● 診察時間

午前8:30～11:30(予約はこの限りではない)
午後診察:月～金、主に午前
(詳しくは各病室にてお尋ね下さい)

【休】土・日曜日、祝祭日、年末年始

● 地図



カルテ開示

セカンド
オピニオン

● 病院概要

(沿革)

平成17年3月に、国立療養所岐阜病院と国立療養所長良病院を長良病院の地に統合して、県下唯一の医療センターが誕生した。
総病床数は500床、呼吸器(結核を含む)、循環器、成育、重症心身障害、神経筋(筋ジストロフィーを含む)の分野で国の政策医療を担っている。

● 各種診療科目

内科・呼吸器科

【診療内容】肺癌については、正確な病期診断をもとに化学療法・放射線療法・外科療法を含めた集学的治療を行っている。肺癌の化学療法(抗がん剤治療)を外来でも行うなど、QOLを重視した治療を目指している。アスベスト・中皮腫には呼吸器外科と協力しあい早期の診断と集学的治療を行っている。
肺気腫などの呼吸不全に対しては、急性増悪時の呼吸管理から慢性期の

リハビリテーション、鼻マスク式在宅人工呼吸にも取り組んでいる。
肺炎、非定型抗酸菌症、肺結核、肺真菌症などすべての呼吸器感染症を診療している。肺炎には最新のガイドラインに基づいて迅速検査を用いて診断し、適切な治療を選択している。

神経内科

【診療内容】神経内科は、平成17年4月1日、美濃・飛騨地方における唯一の国立病院機構神経内科として開設された。
かつて、美濃・飛騨地方には4つの国立療養所があったが、神経難病を専門とする診療科(神経内科)はなく、当センターは、この地域の厚生労働省の神経・筋疾患(神経難病、筋ジストロフィーなど)に関する政策医療を推進する唯一の専門医療施設として位置づけられている。
神経内科が対象とする症状・疾患には、頭痛・めまい・しびれ・物忘れ・脳血管障害等のように日常よく経験されるものから神経難病まで幅広くある。これら疾患の中で当センター神経内科は、筋萎縮性側索硬化症・脊髄小脳変性症・多系統萎縮症・パーキンソン病・多発性硬化症などの神経難病、アルツハイマー病・びまん性レビー小体病などの痴呆性疾患(認知症)、筋ジストロフィーなどの筋疾患を中心とした神経内科全般の診療を行っている。

循環器科

【診療内容】放射線科、検査科、看護科、臨床工学士などの協力を得て循環器チームとして、緊急時にもしっかり対応できるように考えている。心臓血管外科との連携もしており、「心臓なら長良医療センターへ」と言われるように考えている。
心臓病、特に心筋梗塞は、発症後24時間以内に約30%の人が亡くなるといわれている。病気になるまでは遅すぎるため、早期発見・早期治療はもとより心臓病の予防にも十分に力を入れて行きたいと思っている。

小児科

【診療内容】小児科医師8名で神経・筋疾患、未熟児・新生児疾患、循環器疾患、感染症、アレルギー疾患、遺伝相談をはじめとした小児疾患全般を診療している。
外来は午前の一般外来、神経・筋疾患に加え、午後には乳児発達、循環器、てんかん等の専門外来を行っているが、今後、より一層の拡充を図る予定である。
病棟は中央4階の小児科一般病棟に加え、新生児センター(中央3階に併設)、重症心身障害児・者、筋ジストロフィー患者の障害者病棟も担当している。また、岐阜市小児夜間急病センターの二次病院として救急診療輪番制に参加している。
今後とも地域の基幹病院の小児科として病診・病院連携を保ちながら小児科領域全般の診療にあたっていきたいと思っている。すべての子どもたちの健康と幸福のために当院は持てる力のすべてを発揮しようとしている。

形成外科

【診療内容】小児を対象とした、体表の先天異常を中心に治療をおこなっていたが、2006年2月からは成人の外来診療も行う予定になっている。開設当初は、当院で全ての治療を行うことは難しいとは思われるが、院内およ



www.medimatch.jp

あなたの地域の医療情報誌メディマツチングWEBサイト

び地域の理解を深めながら、対象疾患の範囲を広げていければと、考えている。

ちなみに、形成外科と整形外科の違いは、形成外科は、顔面(骨も含みます)を中心に全身の皮膚、筋肉が対象になる。治療は、先天異常や外傷、神経麻痺などによる変形や醜状、機能低下に対し、代用できる自分の組織や医療材料などを利用して、見た目を良くしたり、本来の機能に近づけることをおこなっている。一方、整形外科は、首から下の筋肉、関節、靭帯、骨を扱い、骨折や捻挫、靭断裂、関節変形などが治療の対象である。

小児脳神経外科

【診療内容】脳神経外科は、長良医療センター開設と同時に標榜科として認められ、県内唯一の小児脳神経外科専門施設として診療を行なっている。現在は、脳神経外科学会認定専門医2名の体制で、特に、二分脊椎(脊髄髄膜瘤、脊髄脂肪腫、先天性皮膚洞、など)、水頭症、頭蓋縫合早期癒合症などの先天奇形を対象に診療に取り組んでおり、脳神経外科学会専門医訓練施設にも認定されている。

中でも、二分脊椎に対する手術、排尿・排便障害に対する指導を小児外科と協力して積極的に行っている。

また、水頭症に対する治療は当科の手術件数の約半数を占めている。水頭症に対する内視鏡手術を県内ではいち早く取り入れ行なってきた。

常に、安全で確実はもちろんのこと、最新の治療法も提供できるよう日々精進することを目標としておられる。

呼吸器外科

【診療内容】呼吸器系の腫瘍性病変、気腫性病変、炎症性病変に対し外科治療を行っている。肺癌に対し系統的リンパ切郭清を行う手術を行っており、可能であれば胸腔鏡を併用して小切開で肺切除を行い、術後疼痛を軽減、早期回復を目指している。

中枢気管支と肺動脈潤滑病変には根治性を重視しつつ肺機能温存を図る気管支・肺動脈形成術を積極的に行い、肺機能低下者や良性肺疾患には機能温存を重視した縮小手術を行なう。

局所進行肺癌に対して術前化学療法放射線療法を組み合わせた集学的治療を行っている。縦隔腫瘍、慢性胸膜炎、悪性胸膜中皮腫などの胸膜・胸壁疾患に対しても、それぞれ根治術を行っており、当県最大数の呼吸器外科手術を行う専門病院として診療している。

心臓血管外科

【診療内容】Toronto General Hospital (Canada) および Green Lane Hospital(New Zealand) をモデルに心臓血管外科の世界水準を基準として、岐阜の地域特性にあった、より安全でより効率的な治療体系を構築している。対象疾患は、狭心症、弁膜症、大動脈瘤、重症心不全、下腔静脈瘤、末梢動脈閉塞などである。他人からの輸血を回避するために、自己血貯血を積極的に行っている。

また、早期離床退院(一般的に、術後7日退院)をリハビリテーション部の協力を得て無理なく実践しておられる。これは早期社会復帰にもつながっている。そのために、術前から退院までの流れを患者様に十分ご説明し、十分な疼痛管理のもと、患者様の状態に応じて対応しているので、心配されなくて結構である。

循環器疾患に関し、24時間365日ご相談に応じている。

小児外科

【診療内容】新生児を含む小児の外科疾患で、脳神経外科、心臓血管外科、整形外科以外を扱っている。新生児の先天的異常、小児の急性腹症、便秘などの腹部疾患、腫瘍、尿管ヘルニア・陰嚢水腫などの尿管部疾患、癩孔・腫瘍などの頭頸部疾患の他に外傷等も診療している。

また、心身に障害を持った方の外科的疾患の診療をしている。尿管ヘルニア、精索・陰嚢水腫、停留嚢丸、臍ヘルニア等の手術は2泊3日の予定で入院となります。出生低体重の新生児から全身麻酔手術が可能であるが、尿管ヘルニア等待機手術は原則的に体重4Kgからおこなっている。また胃食道逆流症の診断・治療に力を入れている。

産科

【診療内容】長良医療センター産科は、統合にあたって新設された。その結果、小児科、小児外科、小児脳神経外科、産科という周産期診療を網羅する県内でも類を見ない施設となり、母体胎児に対する最新の専門的な医療を実践する場所となっている。

妊婦検診はもとより、妊婦・胎児のスクリーニングと結果に応じた指導を行う。リアルタイム3次元(4D)超音波診断装置やMRIなどの高度の医療機器を豊富な診療経験に基づいて駆使し、胎児の形態的、機能的な問題点を正確に抽出し、必要があれば胎児期に治療を行うことも可能である。

詳細な出生前診断に基づいて、他科との連携を密に行って出産に臨んでいる。胎児に何らかの異常が認められた場合、出生後緊急に対応しなければならないことも珍しくない。当医療センターでは、新生児医療の専門スタッフが胎児期の情報も踏まえて治療方針を決定し、最適な治療を行うことができる。

感染症や先天異常など、母児のリスクに対する適切な助言を行っている。出産にあたって何らかの心配事がある場合に、遺伝的な問題も含めて国内外のそれぞれの専門科と連携して、正しい情報を提供している。

リハビリテーション科

【診療内容】リハビリテーション科では現在、理学療法士5名、作業療法士2名が医師の指示のもとに、発達の遅れが疑われるお子さまの発達促進、筋ジストロフィー、重症心身障害、成人呼吸器疾患、神経難病などの神経内科疾患の患者様への理学療法・作業療法、心臓血管手術後の早期離床などの援助まで幅広い障害層、年齢層の方々のリハビリテーションのお手伝いを行っている。

理学療法では主として身体機能の回復・維持を目的とした運動療法、作業療法では身の回り動作や趣味活動などの日常生活動作(活動)に困難さがある場合に身体機能の獲得・物や道具の工夫により活動を行いやすくする援助をしている。

理学療法・作業療法を受けてみたいと思われる方は、まず主治医にご相談されると良い。

放射線科

【診療内容】放射線部門は基本的にデジタル画像に対応します機器とシステムを導入し、将来のフィルムレス、電子カルテへの移行を視野に入れ、部



東濃松の木場、加子母の山地主が製材から耐震設計・施工まで自社で行ない和風・洋風様々に産直住宅を提供。飛騨の匠の業があります。



(有)マルス製材 建築部

無料現地見学は
お気軽にお問い合わせ下さい

〒508-0421 中津川市加子母1748
Tel.0573(79)3007
Fax.0573(79)3218

門整備された。

診療機器導入状況は、平成16年3月MRI装置、X線撮影装置(CR機能付き)が導入、医用画像情報システムの一部の導入、平成17年度にデジタルX線テレビ装置、小児撮影用X線診断装置、血管造影撮影装置(心カテ用)、リニアック治療装置一式、移動型X線撮影装置、医用画像情報システム(レポート機能、Web配信機能)の導入があった。旧岐阜病院よりの移設機器は、シミュレータ装置、ガンマカメラ装置、CRシステム一部、ポータブル装置である。部門の人員構成であるが、放射線科医長(内科医専任)、非常勤の放射線科医、診療放射線技師8人に対応している。待ち時間を少なくし、皆様に安心して検査・治療を受けて頂けるように心がけておられる。

薬剤科

【診療内容】 当院では医薬分業を推進しているため、外来患者様の薬は、街のかかりつけ薬局の薬剤師さんに管理していただいている。当院は、処方せんに基づく薬を調製する以外にこんな仕事を行っている。痛の化学療法を安全に行うために、注射用抗がん剤の無菌調製を行ったり、きめ細かい投与が必要な薬について、薬の血中濃度から最適な投与方法を解析し医師の投与設計をサポートしている。また、入院患者様のベッドサイドで、薬の効果・使用方法を確認、副作用・相互作用をチェック、お薬について疑問をお伺いすることなどを通じ、医薬品の適正使用に努めている。他に輸血管理、市販されていない薬の製剤化、医薬品等の購入管理保管等の業務に関わっている。薬をより有効で安全に使用していただくために、薬のことで何か疑問があった時には、お気軽にご相談することが動められている。

検査科

【診療内容】 検査科としては、正確なデータを迅速に診療へ返すことを心がけて業務に励んでいる。検査室で行っている検査としては、血液、尿などの採取した検体で多くの情報を測定し診断に役立てている検体検査部門と、病原性の細菌を確定しその菌にもっとも効果のある治療薬が何かを提供する細菌検査部門、細胞・組織診断の為に検査を行っている病理検査部門、先天性代謝異常疾患を見つけるアミノ酸・有機酸検査部門と、患者様に直接接し検査を行う心電図・長時間心電図の解析・心臓エコー・腹部エコー・脳波・呼吸検査・神経生理検査、更に最近話題のある睡眠時無呼吸症候群の検査を行っている。

看護部

【診療内容】 看護部の理念は「笑顔のある看護」である。病院の中で最も職員が多い部門でもある。政策医療(循環器、呼吸器、産科、神経・筋、重症心身障害等)における看護の専門性、臨床看護の充実を図り、皆様に信頼感と安心感をもっていただけの温かなケアが提供できるよう他部門と協働し医療チームの一員としての役割を果たしたいと思っている。長良医療センターへ行けば「看護師の存在が一番」と皆様に言っていたような看護部を目指している。

療育指導室

【診療内容】 療育指導室は、入院および外来の患者様が少しでも心豊かに充実した毎日をご過ごせるように、主治医からのオーダーに基づき、療育活動を実施している。病棟では、主に重心・筋ジス各病棟を対象に、個別療育・集団療育・院内行事・院外行事等に取り組んでいる。個別療育では、各自の趣味活動や支援等、集団療育では、音楽遊び、水遊び、カラオケ、生け花等、院内行事では、七夕やクリスマス、成人式や誕生会等を、院外行事では、博物館や公園への散歩、いちご狩り、買い物等をして楽しんでもらっている。外来では、発達外来、巡回相談、在宅支援(デイケア)に取り組み、お子さんとの関わり方の助言や定期的な療育をしています。その他、病院内の飾り付けや小児外来に訪れた方へのおみやげ作りもしている。ご意見や楽しいアイデアがありましたら教えてください、とのこと。

栄養管理室

【診療内容】 近年、多くの病が食習慣のひずみを原因として発症することが広く理解されるようになり、食事療法という考え方が治療の中で重要な位置を占めるようになってきた。当院においても、入院中の治療の一環であると同時に、単調な入院生活の中で患者様の日々の楽しみ、安らぎに繋がる食事環境とサービスの向上を目指し、選択メニューの実施や食欲の低下した方への個人対応食の充実、入院・外来の患者様への栄養相談事業の開設等を中心に、直接病棟のベッドに伺い、ご要望に耳を傾ける病棟訪問を大切におられる。「安心、快適、美味しい」入院食を通じて、患者様の健康の回復をお手伝いする給食を使命とし、いつも患者様から顔の見える栄養職員を部門のモットーとして入院生活満足度の向上に努められている。

<院長挨拶>

国立病院機構 長良医療センターは、平成17年3月1日に国立病院機構長良病院と、国立早病院が統合して誕生いたしました。岐阜病院は、結核を含む呼吸器疾患および循環器疾患と、長良病院は小児成育、筋ジストロフィー症および重症心身障害の専門的な医療を行って、共に地域の信頼を得てまいりました。平成17年3月1日に両病院の機能を有機的に統合し、ナショナルセンターとの連携の下に、小児急患、神経疾患、重症心身障害、肺癌を含む呼吸器疾患、および循環器疾患に対する政策医療を担ってまいります。この分野の臨床研究・教育研修および情報発信の機能を一層強化してまいります。加えて新たに出産前後のお母さんと赤ちゃんを、産科や小児科、といった枠をこえて診察する周産期母子医療をスタートさせました。長良医療センターは、産科と新生児集中治療室が同じ階に配置されており、出産前後の母子を一体的に診療できます。女性が安心して妊娠・出産できる環境を整備いたしました。長良医療センターは、地域との連携を図り、心こもった医療を実践してまいります。患者様と地域の皆様に信頼される病院を目指して、安全な医療の提供に努力してまいります。

長良医療センター院長 上野 陽一郎

21世紀の都市環境と 次世代に調和した解体に貢献する今瀬産業

長年の実績と信頼で
任せて安心!
解体から焼却まで

まずは
御一報

TEL.0574-72-1419
FAX.0574-72-2319

今瀬産業株式会社

本社 / 〒509-1105 岐阜県加茂郡白川町河岐1691-2
TEL 0574-72-1419 呼 FAX 72-2319
営業所 / 白川町河岐岩穴 TEL 0574-72-2338



中濃厚生病院

☎ 0575-22-2211

URL <http://www.chuno.gfkosel.or.jp/>

● 所在地 〒501-3802 岐阜県関市若草通5-1

● 診療科目

◎内科 ◎呼吸器科 ◎循環器科 ◎消化器科 ◎血液内科
◎内分泌・糖尿病科 ◎神経内科 ◎心療内科 ◎小児科
◎外科 ◎肛門科 ◎整形外科 ◎脳神経外科 ◎皮膚科
◎泌尿器科 ◎産婦人科 ◎眼科 ◎耳鼻咽喉科 ◎麻酔科、
◎リハビリテーション科 ◎放射線科 ◎検査科 ◎救命救急センター

● 受付時間

月～金:午前8:30～11:30

● 診察時間

月～金曜日:午前8:30～12:00

【休】土曜・日曜日、祝祭日

● 地図



(医院長挨拶)

「地域住民の方々に納得していただける医療を提供すること」が病院の使命であり、そのため、救急医療を始め各診療科の専門医療の充実を図り、中濃地域の他の病院、診療所と密に連携し、皆様方の病気の治療、健康維持に貢献致します。また、「心暖まる医療」にも努めてまいります。

各種診療科目

内科

9室の診察室を設け、医療の高度化に即して専門医による診療を充実させている。

呼吸器科

主に感冒や気管支炎、肺炎など、日常的に経験する感染症から、気管支喘息のようなアレルギー疾患、悪性腫瘍の肺ガン、慢性呼吸不全などまで対象としている。

循環器科

狭心症、急性心筋梗塞、心不全、不整脈、高血圧、大動脈瘤など、多種多様な心臓や血管の病気について診断・治療、また日帰り心臓カテーテル検査も行っている。

消化器科

食道、胃、十二指腸、小腸、大腸、肝臓、胆嚢、膵臓など、食物の消化、吸収、代謝に関係する臓器の疾患を対象としている。比較的ガンの発生率が高いため、各種画像診断装置を駆使してがんの早期発見・早期治療に積極的に取り組んでいる。

内分泌・糖尿病科

最近増えつつある生活習慣病の糖尿病や内分泌(甲状腺・副腎等)疾患を担当している。

ご家族に糖尿病の方がおられる、また前頸部がはれている、出産後体の調子が今ひとつ悪いなどの症状があれば一度受診されることが勧められている。

血液内科科

貧血及び白血球・血小板の異常、更にリンパ節の疾患を対象として診断・治療を行っている。

血液疾患の診断に重要な骨髄穿刺検査などを随時行っている。

神経内科科

神経内科では、脳(脳神経を含む)、脊髄、末梢神経、筋肉などの疾病(脳血管障害等)に対する治療をすすめている。

心療内科科

現在のストレス社会においては、ストレス等により身体的機能のアンバランスが生じる疾患を「心身症」と言っている。当科では、精神科とは違う身体症状を伴う疾患に対し、心と体、さらに患者さまをとりまく環境等も考慮した医療に取り組んでいる。

小児科

小児の健やかな発育を見守る全般的な医療を目標としている。小児消化器疾患と小児神経疾患の専門医がおり、また、小児の健康を守るため、肝臓、内分泌、小児神経、ワクチンなどの特殊外来を設けている。

外科

一般外科、消化器外科の疾患を対象にして、先進の外科治療の他に、低侵襲の内視鏡下手術を提供している。また午後から乳腺の専門外来を設けております。また胸部外科の疾患の手術にも対応している。

肛門科

現在木曜日の午後に直腸・肛門疾患を対象に専門外来を設けている。経肛門的顕微鏡下手術(TEM)などの低侵襲手術にも対応している。

整形外科

整形外科全般にわたる手術を実施しているが、特に脊椎・脊髄・人工関節手術に力を入れている。脊髄から末梢神経まで電気生理学的に詳しく検査し、診断・治療の成績向上をめざしている。なおガーゼ交換の患者さまをお待たせしないよう、集中して実施する処置室が設けられている。

脳神経外科

脳卒中(脳梗塞、脳出血、くも膜下出血)、頭部外傷、脳腫瘍などの他、頭痛、顔面痛、顔面けいれんも診断している。また、脳卒中の予防、脳腫瘍の早期発見を目的とした脳ドックを行っている。

皮膚科

「皮膚は内臓の鏡」といわれている。皮膚に内臓の疾病が反映されていたり、皮膚の病気が身体内に影響を及ぼすこともある。皮膚に何か異常を感じられた時はもちろん、気になるホクロや、アトピー性皮膚炎等の湿疹など、お気軽にご相談できます。

泌尿器科

体外衝撃結石破砕装置をより破砕力強い機種に更新し、内視鏡治療とともに尿路結石に対する治療がよりの確に行えるようになりました。また、前立腺ドックを開始しましたので、前立腺癌の早期発見を含め、排尿状態のチェックが気軽にできるようになりました。

産婦人科

不妊症、子宮癌、思春期、更年期についての各専門外来を設けている。また月経の健康維持、増進をめざして、マニティピクスを取り入れるなど、不安に陥りがちな妊産婦に対して、身体的、精神的両面からの指導に重点を置いている。

眼科

新たに硝子体手術装置を導入し、網膜および硝子体手術のみならず超音波白内障手術まで、より高度な眼科治療が可能となっている。また日陰・顔面痙攣に対するボツリヌス毒素療法を実施できる。県内でも数少ない施設のひとつである。斜視・弱視では専門外来を設け、視能訓練士が矯正訓練を行っている。

耳鼻咽喉科

花粉症、アレルギー性鼻炎に対して、レーザー治療を行っている。また1泊2日の睡眠時無呼吸検査を行っている。耳鼻科領域のさまざまな手術に対応している。さらに、めまいでお悩みの方に、種々の検査で原因を明らかにしている。

麻酔科

当院では麻酔の専門医を配して、手術中の麻酔を担当しています。手術前から、術後にいたるまで患者さまの身体状況を的確に把握し、安全に手術を行え、心地よい目覚めが得られるよう全力を尽くしている。

リハビリテーション科

主に「理学療法」「言語療法」を中心に、専門スタッフを擁している。新たに水流発生装置やリフト機能を備えたプールも設置している。

放射線科

各診療科に最新の画像情報を提供する診療科のひとつ。つねに最新鋭の機器を導入し、最高の技術で診断・治療が出来るよう努めている。

検査科

各科外来、病棟及び手術室等から依頼のあった検査指示に迅速に対応し、的確な診断・治療が出来るよう情報提供を行っている。

救命救急センター

脳卒中、急性心筋梗塞などの重症救急患者様に対し、高度な診断・治療用機器を用いて迅速で的確な救急診療をおこなっている。

たなかクリニック

☎ 058-244-0224

URL <http://www.tanaka-c.jp/>

● 所在地

〒501-3145 岐阜県芥見野畑1-22-1

● 交通

国道248号線加茂野町今泉交差点スーパー三つ丸斜め南

● 診療科目

◎内科 ◎小児科 ◎外科 ◎整形外科
◎リハビリテーション科 ◎麻酔科

● 診療時間

月～土:午前9:00～12:00

月～木:午後15:00～18:00 金:午後15:00～17:00

【休】日曜日、祝日

訪問医療 カルテ開示 セカンド
オピオイド 電子カルテ



● 地図



● 病院概要

(院長挨拶)

今日私たちは、便利で豊かな社会の中で生活しています。車社会が発達し、食生活も徐々に欧米化してきました。こうしたライフスタイルの変化に伴い、健康上の問題とわけて生活習慣病といわれる高脂血症、糖尿病、高血圧症などがクローズアップされるようになってきました。さらに、運動不足、ストレスも加わり益々深刻化しています。

では、どうすればよいのでしょうか。その答えは簡単!

病気になるようにできるかぎり健康な体を維持することです。

当院では、メディカルフィットネス、寝ながらできるダイエットマシンがあり、みなさんに安心してご利用いただけるよう、血管年齢測定、血液検査のメディカルチェックも定期的におこなえます。

また、アロママッサージ、リラクゼーションカプセルなどを併用した自然の力を活用しながらの健康法も取り入れています。

さらに、シミ、小じわなどお肌の健康が気になる方にはプラセンタ注射、ケミカルピーリングがあり、一般診療以外にはアトピーに対する丹羽軟膏療法、漢方外来も行っております。是非一度、ご来院ください。

スタッフ一同、お待ちしております。

● 診療内容

(ペインクリニック)

最近「痛み」が傷や病気の治りを妨げるというメカニズムがわかってきている。痛みは我慢するのではなく、速やかに抑えることが大切なのである。「痛み」というものはとてもつらいものである。さまざまな痛みを専門的に治療するのが「ペインクリニック」である。この痛みを抑える方法の一つに、神経ブロックがある。神経ブロックとは痛みの伝達にかかわっている神経やその周辺に局所麻酔薬を注射して、神経の働きを一時的に抑制する方法である。注射の代わりに、エネルギーの低いレーザー光線を当て痛みを和らげる治療も効果がある。

帯状疱疹(おびくさ)後の神経痛、腰痛、手足のしびれ、顔部痛の症状でお困りの方はご相談されるとよい。

(プラセンタ治療)

「プラセンタ」とは、胎盤のことである。胎盤は胎児へ酸素や栄養素を補給するだけでなく、臓器の働きを十分に備えていない胎児のために、それぞれの臓器の代わりをする。つまり、代謝、免疫、ホルモン分泌などの生命活動を代行している。

その薬理作用を利用するため注射液として、「メルスモン」「ラエンネック」が製造された。

胎盤から抽出されているが、胎盤中の血液やホルモンは100%除去されるために、感染などの安全性に問題はない。

更年期障害、子宮内膜炎、子宮筋腫などの婦人病のほか、慢性関節リウマチ、アトピー性皮膚炎、花粉症、肝臓障害にもすぐれた効果を示す。さらに「健康」のみならず「美容」にも大変有効である。

美白、シミ、シワ、ニキビが改善され、すべての肌質に美白効果を示す。世界の有名化粧品メーカーや高級エステサロンでもプラセンタは高い評価を得ている。

(漢方外来)

西洋医学では最新の検査技術を駆使して臓器や組織の異常を調べ、患者さんの病名が決定される。病名が決まると薬が決まり、同じ病名の患者さんには同じタイプの作用を持つ薬が処方されている。

一方、漢方医学では病名ではなく患者さんの証(体質、体調)にしたがって薬を決める(随証治療)を行っている。漢方薬は数種類の生薬を組み合わせで作られた薬であるが、すでに煎じたものを顆粒状に加工されたエキス製剤となっているため服用し易くなっている。

また保険適用されているから治療に高額の費用もかからない。副作用が少なく、安心して服用することができる。

婦人病(更年期障害、生理痛、冷え性)、頭痛、肩こり、虚弱体質、便秘、アレルギー体質(アトピー、喘息、花粉症)、肥満などでお悩みの方はぜひご相談されるとよい。

(メディカルフィットネス)

メディカルフィットネスとは、医師の指示のもと医療機関で患者に対して行う運動療法のことである。

最近、生活習慣病(高血圧症、高脂血症、糖尿病)に対して、運動療法が有用であることが注目されるようになった。

当院では、そうした患者さんに対してトレーナーのもと、適切な運動指導を行っている。

当フィットネスでは、エアロバイク、ウォーカー、トレーニングマシン等を用いて運動療法を実施しています。医療保険の適用もあり、格安にご利用いただける。



(担当医師プロフィール)

田中 真司(院長): 岐阜大学医学部を卒業。同付属病院研修医、次いで助手、県立岐阜病院では救命救急センター兼麻酔科医師として活躍。昭和63年から平成11年まで松波総合病院にて麻酔科医師として勤務、後には麻酔科部長。この経歴から分かるように、外科医としてだけでなく、麻酔科医としての経験と実績は相当なものである。心の痛みはもちろん、体の痛みの緩和に多くの患者様が来院しておられ、その診療分野は内科・小児科にわたる。体の痛みの緩和に関しては漢方薬にいたるまで知識が深く、更には痛みが生じた後の回復器具、また痛みが生じないように予防訓練器具にも力を入れておられる。



医療求人情報

病院からの看護師・薬剤師・作業療法士・理学療法士、介護福祉士等の
求人情報を掲載しております。

<http://www.medimatch.jp>

医療求人情報はWEBサイトでも掲載しています。

特定医療法人 慶桜会 東可見病院

〒509-0214 岐阜県可見市広見1520



TEL 0574-63-1200 (担当:曾我)
<http://homepage3.nifty.com/higashikanihospital/>

東可見病院が生まれ変わります。
新しい病院で一緒に働くスタッフを
お待ちしております。

正・准看護師

看護補助

給 与 / 当病院の給与規定により優遇
昇給年1回、賞与年2回
(詳細は面談の上決定)
勤務時間 / 就業時間は応相談
福 利 / 各種保険加入、看護師寮有り



医療法人社団登豊会 近石病院

〒502-0901 岐阜市光町2丁目46番地



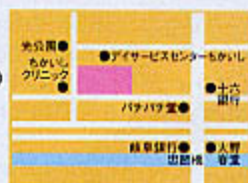
TEL 058-232-2111
<http://www.chikaishi-hosp.or.jp/>

サービスの向上と
心のこもった医療環境を目指す
あなたの活躍を待っています。

正・准看護師

介護職員

給 与 / 当病院の給与規定により優遇
昇給年1回、賞与年2回
職務手当、皆勤手当、夜勤手当、
通勤手当等(詳細は面談の上決定)
勤務時間 / 8:30~17:30 / 16:30~翌9:30
(4週8休 シフト制)
福 利 / 各種保険加入、看護師寮有り
(パート勤務可)



とまつレディースクリニック

〒509-0214 岐阜県可見市広見2097番地



TEL 0574-61-1138
<http://www.tomatsu-lc.com>

「優しく、明るく、快適なクリニック」が
モットーの当院で、一緒に働きませんか?

助産師(常勤・パート可)
当直(夜勤)の出来る方。
年齢:55歳位まで

外来看護師(パート)
夕診・週一回勤務出来る方歓迎。
年齢:40歳位まで

キッズルーム有

給 与 / 経験により相談に応じます。
(詳細は面談の上決定)
なお、お問い合わせは、お電話で
経理部長/戸松までご連絡下さい。



〈医療系学校案内〉

岐阜県立 衛生専門学校

岐阜市野一色4-11-2 TEL.(058)245-8511



輝かしい未来をつくるのはあなた。
あなたも本校で学んでみませんか!

助産学科 修業年限 1年 定員 15名

第1看護学科 修業年限 3年 定員 30名

第2看護学科 修業年限 2年 定員 70名

交通機関 バス:新岐阜駅バスセンター
県立岐阜病院行き→終点下車
(所要時間約20分)徒歩1分

URL

<http://www.pref.gifu.lg.jp/pref/s20301/homepage/>



岐阜県立 多治見看護専門学校

多治見市前畑町5-11-15 TEL.(0572)23-1214



人とふれあう仕事が好き。
あなたの未来は看護のスペシャリスト

修業年限 3年 定員 40名

交通機関 バス:JR中央線多治見駅より
東濃鉄道バス
県立多治見病院前下車

URL

<http://www.pref.gifu.lg.jp/pref/s22608>



岐阜県立 下呂看護専門学校

下呂市幸田1128-1 TEL.(0576)25-5775



あなたの未来に向かって
Step up!

修業年限 3年 定員 30名

交通機関 電車:JR高山線下呂駅下車
北へ徒歩7~8分

URL

<http://www.pref.gifu.lg.jp/pref/s22607/>



岐阜薬科大学

薬学科(6年制)

薬科学科(4年制)

「グリーンファーマシー」

人と環境に優しい薬学を目指し、
世界に羽ばたく。

〒502-8585 岐阜市三田洞東5丁目6番1号

Tel:058-237-3931(代) Fax:058-237-5979

電話でのお問い合わせは、
月曜日から金曜日(祝祭日を除く)の9:00~17:15の間をお願いします。

岐阜医療科学大学

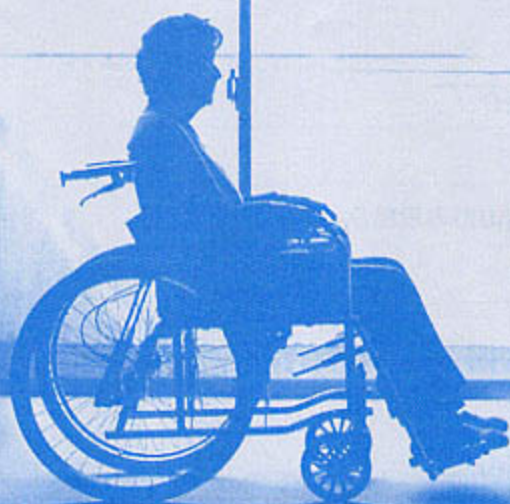
☎0120-234186

〒501-3892 岐阜県関市市平賀長峰795-1
gcmtk@u-gifu-ms.ac.jp

保健科学部

- 放射線技術学科
- 衛生技術学科
- 看護学科

看護師が足りない



看護師が足りないと聞くと、少子高齢化で若年労働者が減少しているからと誤って思っています。しかし、看護師が足りない今日の状況は、看護師を増やして看護の質を高め、看護師の労働環境も改善しようという、診療報酬の改定が原因と思われます。

看護師不足の対策には、潜在看護職員の医療職場への復帰と外国人看護師等の活用が考えられます。

約55万人いると見られる潜在看護職員の医療職場への復帰には、勤務と子育て等の家庭生活が両立することと、医療が高度化し専門分化する中、最新技術について新たに技術習得をしなければいけないという側面があります。この潜在看護職員を活用するためには、託児所・保育所の設置等の働く環境整備と職場復帰のための研修プログラムが必要と考えられます。また、外国人看護師等の活用については、平成18年9月に調印された日本とフィリピンとの自由貿易協定（FTA）、経済連携（EPA）により、フィリピン看護師を限定的に日本の医療機関に受け入れることが可能になりました。

高齢化が進み看護師が足りない事実を踏まえ、潜在看護職員の職場復帰と、外国人看護師の受け入れについて考える必要があると思われます。



フィリピンの看護師資格は4年制の大学を卒業後、国家試験に合格して取得できます。専門学校・短期大学・大学と教育機関があり、職階は正看護師・准看護師に分けられています。そしてフィリピンで教育を受けた看護師は米国・英国・中近東等などで看護業務に従事し評価を受けています。

フィリピン弁護士アルフレッド・U・マラバギオ氏は「すでに訓練を受けた多くの看護師・介護従事者が日本からの仕事の依頼を待っている」と語っています。

ネオポリタン病院(フィリピン・クエソン市)

ホテルアソシア 高山リゾート

全ての部屋、温泉棟露天風呂からは、雄大な北アルプスが一望できます。
レストランでは、四季折々のメニューをご用意しております。



Spa Phytol ● Tel. (0577) 36-1187 ●



自然のなかにたえずリラクゼーションサービスのハンドタッチによるトリートメントにより身体と心の疲れを癒してくれます。



日帰り温泉入浴

日帰り入浴には、洋食レストランロジェール又は日本料理 華雲にてランチと入浴のセットメニューが3,000円にてございます。

ランチタイム：11:30～14:00 温泉入浴時間：12:00～16:00
お一人様：3,000円

お問い合わせは
ロジェール (0577)-36-1180(直通) 日本料理華雲 (0577)-36-1175(直通)

カフェ シーナリー

JR高山駅に隣接した都会感覚あふれる。カジュアルなお食事やデザートもあり、コーヒーやデニッシュはお持ち帰りもできます。またチェックイン前に荷物をお預かりしホテルまでお届けします。



HOTEL
ASSOCIA
TAKAYAMA RESORT

〒506-0033 岐阜県高山市越後町1134
Tel.(0577)36-0001 Fax.(0577)36-0188
<http://www.associa.com/iky/>

住宅の夢を
「快適」「安心」「安全」の
3つのアイテムで
創造する。



総合建築

ヤマゴ建設株式会社

〒509-5123 土岐市土岐口南町4丁目52番2
TEL.0572-55-2028 FAX.0572-55-0010
<http://www.yamago-kensetsu.jp/>
E-mail:kano@yamago-kensetsu.jp



総合建築設計施工

- 木造住宅 ○耐震ツーバイフォー工法
○高規格在来軸組工法
○本格北米輸入住宅
○店舗(設計施工)
○耐震リフォーム
(トステムリフォーム
マジック加盟店)
- 総合建築 ○倉庫・工場・店舗
○アパート・マンション
○リフォーム
- 外構工事 ○ブロック積み
○カーポート・フェンス
○門扉・門柱等
○左官関係全般
- 板金工事 ○板金工事全般



カワサキヘリコプタシステムは、
ヘリコプタによる救急医療搬送システム
“**ドクターヘリ**”の共同運航に、
全国7ヶ所で参画しています。



一刻を争う救急医療 (EMS) に、
川崎重工製
BK117ヘリコプタによる、
救急医療搬送システムの
確立を目指しています。



あらゆるシーンで活躍するBK117ヘリコプタの運航に関するお問合せは

カワサキヘリコプタシステム株式会社

〒504-0971 岐阜県各務原市川崎町1番地 TEL 058-382-8907 FAX 058-382-2972

E-mail:nakatani_n-khs@corp.khi.co.jp (担当)